



COPIE

PRÉFET DE LOIR-ET-CHER

*Direction régionale de
l'environnement, de l'aménagement
et du logement du Centre
Unité territoriale de Loir-et-Cher*

ARRÊTÉ PRÉFECTORAL N°2015047-0009

Objet : arrêté portant autorisation d'exploiter une carrière de calcaire et de mettre en service une installation de traitement de matériaux, formulée par la SAS GSM (Italcementi Group) sur le territoire de la commune de BINAS.

Liste des articles

VUS ET CONSIDÉRANTS.....	5
TITRE 1 - PORTÉE DE L'AUTORISATION ET CONDITIONS GÉNÉRALES.....	7
CHAPITRE 1.1 BÉNÉFICIAIRE ET PORTÉE DE L'AUTORISATION.....	7
Article 1.1.1. Exploitant titulaire de l'autorisation.....	7
Article 1.1.2. Installations non visées par la nomenclature ou soumises à déclaration ou soumises à enregistrement.....	7
CHAPITRE 1.2 NATURE DES INSTALLATIONS.....	7
Article 1.2.1. Liste des installations concernées par une rubrique de la nomenclature des installations classées.....	7
Article 1.2.2. Situation de l'établissement.....	8
Article 1.2.3. Matériaux extraits et quantités autorisées.....	8
Article 1.2.4. Nomenclature loi sur l'eau.....	8
CHAPITRE 1.3 CONFORMITÉ AU DOSSIER DE DEMANDE D'AUTORISATION.....	9
CHAPITRE 1.4 DURÉE DE L'AUTORISATION.....	9
Article 1.4.1. Durée de l'autorisation.....	9
Article 1.4.2. Distances de sécurité.....	9
CHAPITRE 1.5 GARANTIES FINANCIÈRES.....	9
Article 1.5.1. Objet des garanties financières.....	9
Article 1.5.2. Montant des garanties financières.....	10
Article 1.5.2.1. Pour les autres carrières à ciel ouvert, y compris celles mentionnées au point 4 de la rubrique 2510 de la nomenclature des installations.....	10
Article 1.5.3. Etablissement des garanties financières.....	10
Article 1.5.4. Renouvellement des garanties financières.....	10
Article 1.5.5. Actualisation des garanties financières.....	11
Article 1.5.6. Révision du montant des garanties financières.....	11
Article 1.5.7. Absence de garanties financières.....	11
Article 1.5.8. Appel des garanties financières.....	11
Article 1.5.9. Levée de l'obligation de garanties financières.....	11
CHAPITRE 1.6 MODIFICATIONS - CESSATION D'ACTIVITÉ -RENOUVELLEMENT.....	11
Article 1.6.1. Porter à connaissance.....	11
Article 1.6.2. Mise à jour des études d'impact et de dangers.....	11
Article 1.6.3. Equipements abandonnés.....	11
Article 1.6.4. Transfert sur un autre emplacement.....	12
Article 1.6.5. Changement d'exploitant.....	12
Article 1.6.6. Cessation d'activité - Renouvellement - Extension.....	12
CHAPITRE 1.7 DÉLAIS ET VOIES DE RECOURS.....	12
TITRE 2 - GESTION DE L'ÉTABLISSEMENT.....	13
CHAPITRE 2.1 EXPLOITATION DES INSTALLATIONS.....	13
Article 2.1.1. Objectifs généraux.....	13
Article 2.1.2. Consignes d'exploitation.....	13
Article 2.1.3. Surveillance.....	13
CHAPITRE 2.2 AMÉNAGEMENTS PRÉLIMINAIRES.....	13
Article 2.2.1. Information des tiers.....	13
Article 2.2.2. Bomage.....	13
Article 2.2.3. Eau de ruissellement.....	14
CHAPITRE 2.3 CONDUITE DE L'EXTRACTION.....	14
Article 2.3.1. Déboisement, défrichage et plantations compensatoires.....	14
Article 2.3.2. Décapage des terrains.....	14
Article 2.3.3. Patrimoine archéologique.....	14
Article 2.3.4. Extraction.....	15
Article 2.3.4.1. Extraction à sec.....	15
Article 2.3.4.2. Extraction en gradins.....	15
Article 2.3.4.3. Abattage à l'explosif.....	15
Article 2.3.5. Transport des matériaux.....	15
Article 2.3.6. Etat des stocks de produits - Registre des sorties.....	15
Article 2.3.7. Contrôles par des organismes extérieurs.....	15
CHAPITRE 2.4 REMISE EN ÉTAT DU SITE.....	15
Article 2.4.1. Généralités.....	15
Article 2.4.2. Remise en état coordonnée à l'exploitant.....	16
Article 2.4.3. Dispositions de remise en état.....	16
Article 2.4.3.1. Aires de circulation.....	16
Article 2.4.3.2. Remblayage.....	16
Article 2.4.3.3. Autres milieux créés.....	18

CHAPITRE 2.5 RÉSERVES DE PRODUITS OU MATIÈRES CONSOMMABLES	18
Article 2.5.1. Réserves de produits.....	18
CHAPITRE 2.6 INTÉGRATION DANS LE PAYSAGE	18
Article 2.6.1. Propreté.....	18
Article 2.6.2. Esthétique.....	18
CHAPITRE 2.7 DANGER OU NUISANCES NON PRÉVENUS	18
CHAPITRE 2.8 INCIDENTS OU ACCIDENTS	18
Article 2.8.1. Déclaration et rapport.....	18
CHAPITRE 2.9 RÉCAPITULATIF DES DOCUMENTS TENUS À LA DISPOSITION DE L'INSPECTION	19
CHAPITRE 2.10 RÉCAPITULATIF DES DOCUMENTS À TRANSMETTRE À L'INSPECTION	19
TITRE 3 - PRÉVENTION DE LA POLLUTION ATMOSPHÉRIQUE.....	19
CHAPITRE 3.1 CONCEPTION DES INSTALLATIONS	19
Article 3.1.1. Dispositions générales.....	19
Article 3.1.2. Pollutions accidentelles.....	20
Article 3.1.3. Odeurs.....	20
Article 3.1.4. Voies de circulation.....	20
Article 3.1.5. Emissions diffuses et envois de poussières.....	20
CHAPITRE 3.2 CONDITIONS DE REJET	20
Article 3.2.1. Rejets canalisés de poussières.....	20
TITRE 4 - PROTECTION DES RESSOURCES EN EAUX ET DES MILIEUX AQUATIQUES.....	21
CHAPITRE 4.1 PRÉLÈVEMENTS ET CONSOMMATIONS D'EAU	21
Article 4.1.1. Origine des approvisionnements en eau.....	21
Article 4.1.2. Prescriptions sur les prélèvements d'eau et les rejets aqueux en cas de sécheresse.....	21
Article 4.1.3. Conception et exploitation des installations de prélèvement d'eaux.....	21
Article 4.1.4. Protection des réseaux d'eau potable et des milieux de prélèvement.....	21
Article 4.1.4.1. Réseau d'alimentation en eau potable.....	21
Article 4.1.4.2. Prélèvement d'eau en nappe par forage.....	21
CHAPITRE 4.2 COLLECTE DES EFFLUENTS LIQUIDES	22
Article 4.2.1. Dispositions générales.....	22
Article 4.2.2. Plan des réseaux.....	22
Article 4.2.3. Entretien et surveillance.....	22
CHAPITRE 4.3 TYPES D'EFFLUENTS, LEURS OUVRAGES D'ÉPURATION ET LEURS CARACTÉRISTIQUES DE REJET AU MILIEU	22
Article 4.3.1. Identification des effluents.....	22
Article 4.3.2. Collecte des effluents.....	22
Article 4.3.3. Gestion des ouvrages : conception, dysfonctionnement.....	23
Article 4.3.4. Entretien et conduite des installations de traitement.....	23
Article 4.3.5. Localisation des points de rejet.....	23
Article 4.3.5.1. Repères internes.....	23
Article 4.3.6. Conception, aménagement et équipement des ouvrages de rejet.....	23
Article 4.3.6.1. Conception.....	23
Article 4.3.6.2. Aménagement.....	23
4.3.6.2.1 Aménagement des points de prélèvements.....	23
4.3.6.2.2 Section de mesure.....	24
Article 4.3.7. Caractéristiques générales de l'ensemble des rejets.....	24
Article 4.3.8. Gestion des eaux polluées et des eaux résiduelles internes à l'établissement.....	24
Article 4.3.9. Eaux de procédé des installations.....	24
Article 4.3.10. Eaux pluviales susceptibles d'être polluées.....	24
Article 4.3.11. Valeurs limites d'émission des eaux rejetées (eaux pluviales et eaux de nettoyage).....	24
Article 4.3.12. eaux usées domestiques.....	24
TITRE 5 - DÉCHETS.....	25
CHAPITRE 5.1 PRINCIPES DE GESTION DES DECHETS INERTES ET TERRES NON POLLUEES RESULTANT DU FONCTIONNEMENT DE LA CARRIÈRE ET DES INSTALLATIONS DE TRAITEMENT	25
CHAPITRE 5.2 PRINCIPES DE GESTION DES DECHETS AUTRES QUE LES DECHETS INERTES ET TERRES NON POLLUEES RESULTANT DU FONCTIONNEMENT DE LA CARRIÈRE	25
Article 5.2.1. Limitation de la production de déchets.....	25
Article 5.2.2. Séparation des déchets.....	26
Article 5.2.3. Conception et exploitation des installations internes de transit des déchets.....	26
Article 5.2.4. Déchets traités ou éliminés à l'extérieur de l'établissement.....	26
Article 5.2.5. Déchets traités ou éliminés à l'intérieur de l'établissement.....	26
Article 5.2.6. Transport.....	26
Article 5.2.7. Déchets produits par l'établissement.....	26
Article 5.2.8. Emballages industriels.....	27
TITRE 6 PRÉVENTION DES NUISANCES SONORES ET DES VIBRATIONS.....	27

CHAPITRE 6.1 DISPOSITIONS GÉNÉRALES	27
Article 6.1.1. Aménagements	27
Article 6.1.2. Véhicules et engins	27
Article 6.1.3. Appareils de communication	27
CHAPITRE 6.2 NIVEAUX ACOUSTIQUES	27
Article 6.2.1. Horaires de fonctionnement de l'installation	27
Article 6.2.2. Valeurs Limites d'émergence	27
Article 6.2.3. Niveaux limites de bruit	28
CHAPITRE 6.3 VIBRATIONS	28
Article 6.3.1. Tirs de mines	28
TITRE 7 - PRÉVENTION DES RISQUES	28
CHAPITRE 7.1 PRINCIPES DIRECTEURS	28
CHAPITRE 7.2 CARACTÉRISATION DES RISQUES	29
Article 7.2.1. Inventaire des substances ou préparations dangereuses présentes dans l'établissement	29
CHAPITRE 7.3 INFRASTRUCTURES ET INSTALLATIONS	29
Article 7.3.1. Accès et circulation dans l'établissement	29
Article 7.3.1.1. Contrôle des accès	29
Article 7.3.1.2. Zone dangereuse	29
Article 7.3.1.3. Accès à la voirie publique	29
Article 7.3.1.4. Caractéristiques minimales des voies	29
Article 7.3.2. Installations électriques – mise à la terre	29
CHAPITRE 7.4 PRÉVENTION DES POLLUTIONS ACCIDENTELLES	30
Article 7.4.1. Organisation de l'établissement	30
Article 7.4.2. Etiquetage des substances et préparations dangereuses	30
Article 7.4.3. Rétentions	30
Article 7.4.4. Règles de gestion des stockages en rétention	30
Article 7.4.5. Ravitaillement et entretien	30
Article 7.4.6. Elimination des substances ou préparations dangereuses	30
CHAPITRE 7.5 MOYENS D'INTERVENTION EN CAS D'ACCIDENT ET ORGANISATION DES SECOURS	30
Article 7.5.1. Définition générale des moyens	30
Article 7.5.2. Entretien des moyens d'intervention	31
Article 7.5.3. Ressources en eau et mousse	31
Article 7.5.4. Consignes de sécurité	31
Article 7.5.5. Consignes générales d'intervention	31
TITRE 8 - CONDITIONS PARTICULIÈRES APPLICABLES À CERTAINES INSTALLATIONS DE L'ÉTABLISSEMENT	31
CHAPITRE 8.1 INSTALLATION DE BROUAGE, CONCASSAGE ET CRIBLAGE DE PRODUITS MINÉRAUX NATURELS	31
Article 8.1.1. Intégration dans le paysage	31
Article 8.1.2. Rétention des aires et locaux de travail	32
Article 8.1.3. Prévention de la pollution des eaux souterraines	32
Article 8.1.4. Poussières	32
Article 8.1.5. Bruit	32
CHAPITRE 8.2 INSTALLATION DE LAVAGE	32
Article 8.2.1. Recyclage des eaux	32
Article 8.2.2. Utilisation des fines	32
Article 8.2.3. Floculants	32
Article 8.2.4. Bassin de décantation	32
Article 8.2.4.1. Caractéristiques des bassins	32
Article 8.2.4.2. Remise en état	33
CHAPITRE 8.3 STATION DE TRANSIT DE PRODUITS MINÉRAUX	33
Article 8.3.1. Intégration dans le paysage	33
Article 8.3.2. Poussières	33
TITRE 9 - SURVEILLANCE DES ÉMISSIONS ET DE LEURS EFFETS	33
CHAPITRE 9.1 PROGRAMME D'AUTO SURVEILLANCE	33
Article 9.1.1. Principe et objectifs du programme d'auto surveillance	33
Article 9.1.2. Représentativité et contrôle	33
CHAPITRE 9.2 MODALITÉS D'EXERCICE ET CONTENU DE L'AUTO SURVEILLANCE	34
Article 9.2.1. Auto surveillance des émissions atmosphériques	34
Article 9.2.1.1. Réseau de retombées de poussières	34
Article 9.2.2. Prélèvements d'eau	34
Article 9.2.2.1. Relevé des prélèvements d'eau	34
Article 9.2.3. Auto surveillance des rejets aqueux	34
Article 9.2.3.1. Rejet des eaux pluviales et des eaux de nettoyage	34
Article 9.2.4. Auto surveillance du milieu récepteur	34

<i>Article 9.2.5. Auto surveillance des eaux souterraines.....</i>	<i>34</i>
Article 9.2.5.1. Réseau de surveillance.....	34
Article 9.2.5.2. Réalisation de nouveaux piézomètres.....	34
9.2.5.2.1 Dispositions générales.....	34
9.2.5.2.2 Critères d'implantation et protection de l'ouvrage.....	35
9.2.5.2.3 Réalisation et équipement de l'ouvrage.....	35
9.2.5.2.4 Rapport de fin de travaux.....	36
9.2.5.2.5 Conditions de surveillance de l'ouvrage.....	36
Article 9.2.5.3. Fréquences et modalités de l'auto surveillance.....	36
Article 9.2.5.4. Cessation d'utilisation d'un puits de contrôle.....	37
<i>Article 9.2.6. Auto surveillance des déchets produits.....</i>	<i>37</i>
Article 9.2.6.1. Registre des déchets.....	37
<i>Article 9.2.7. Auto surveillance des niveaux sonores.....</i>	<i>37</i>
Article 9.2.7.1. Mesures périodiques.....	37
<i>Article 9.2.8. Auto surveillance des niveaux de vibrations.....</i>	<i>37</i>
Article 9.2.8.1. Mesures périodiques.....	37
CHAPITRE 9.3 SUIVI, INTERPRÉTATION ET DIFFUSION DES RÉSULTATS	37
Article 9.3.1. Actions correctives.....	37
Article 9.3.2. Analyse et transmission des résultats de l'auto surveillance.....	38
Article 9.3.3. Analyse et transmission des résultats des mesures de niveaux sonores.....	38
Article 9.3.4. Analyse et transmission des résultats des mesures de niveaux de vibrations.....	38
CHAPITRE 9.4 BILANS PÉRIODIQUES	38
Article 9.4.1. Suivi annuel d'exploitation.....	38
Article 9.4.2. Suivi faune-flore.....	39
Article 9.4.3. Suivi de rendements des terres agricoles.....	39
TITRE 10 - ANNEXES.....	39

PRÉFET DE LOIR-ET-CHER

VUS ET CONSIDÉRANTS

LE PREFET du département de Loir-et-cher

Vu le code de l'environnement ;

Vu le code minier ;

Vu la nomenclature des installations classées ;

Vu le titre II du livre V du code du patrimoine relatif à l'archéologie préventive ;

Vu l'arrêté modifié du 22 septembre 1994 relatif aux exploitations de carrières et aux installations de premier traitement des matériaux de carrières ;

Vu l'arrêté du 19 avril 2010 relatif à la gestion des déchets des industries extractives ;

Vu l'arrêté ministériel du 31 juillet 2012 relatif aux modalités de constitutions de garanties financières prévues aux articles R.516-1 et suivants du code de l'environnement ;

Vu l'arrêté du 9 février 2004 relatif à la détermination du montant des garanties financières de remise en état des carrières prévues par la législation des installations classées ;

Vu l'arrêté préfectoral n°2013-212-0005 du 31/07/2013 approuvant le schéma départemental des carrières ;

Vu la demande en date du 9 juillet 2013 complétée le 16 octobre 2013, jugée recevable par l'inspection des installations classées le 14 novembre 2013, présentée par la société SAS GSM dont le siège social est situé à « Les Technodes », 78 931 Guerville Cedex » en vue d'obtenir l'autorisation d'exploiter une carrière d'une capacité maximale de 200 000 t/an, une installation de transit de matériaux minéraux d'une capacité maximale de 4 000 m³ et une installation de traitement de matériaux d'une capacité maximale de 1000 kW sur le territoire de la commune de BINAS aux lieux-dits « La Grande Pièce du Bois » et « Entre Marche Goin et le Bois » ;

Vu le dossier déposé à l'appui de sa demande ;

Vu l'avis de l'autorité environnementale sur le dossier en date du 20 janvier 2014 ;

Vu la décision n° E13000411/45 du 5 décembre 2013 du président du tribunal administratif d'Orléans portant désignation du commissaire-enquêteur ;

Vu l'arrêté préfectoral n° 2014-072-0002 du 13 mars 2014 ordonnant l'organisation d'une enquête publique pour une durée de un mois du 22 avril 2014 au 27 mai 2014 inclus sur le territoire des communes de BINAS, AUTAINVILLE, SAINT LAURENT DES BOIS, VILLERMAIN et OUZOUEUR LE MARCHE ;

Vu l'accomplissement des formalités d'affichage de l'avis au public réalisé dans ces communes ;

Vu la publication de cet avis dans deux journaux locaux des 28 mars 2014 et 25 avril 2014 dans « La Renaissance du Loir et Cher » et aux mêmes dates dans « La Nouvelle République - Édition Loir-et-Cher » ;

Vu le registre d'enquête et l'avis du commissaire enquêteur ;

Vu le mémoire en réponse de l'exploitant aux observations formulées au cours de l'enquête publique du 13 juin 2014 ;

Vu les avis émis par les conseils municipaux des communes de Binas, Ouzouer le Marché, Saint Laurent des Bois, Villermain et Autainville ;

Vu les avis exprimés par les différents services et organismes consultés ;

Vu l'avis du comité d'hygiène, de sécurité et des conditions du travail du 12 mars 2013 ;

Vu le rapport et les propositions de l'inspection des installations classées en date du 21 novembre 2014 ;

Vu l'avis du conseil départemental de la nature, des paysages et des sites - formation carrières émis lors de sa réunion du 5 décembre 2014 au cours de laquelle le demandeur a été entendu ;

Vu le projet d'arrêté porté le 12 décembre 2014 à la connaissance du demandeur,

Vu les observations présentées par le demandeur sur ce projet par courriel du 19 décembre 2014 ;

Considérant que l'activité projetée relève du régime de l'autorisation au titre de la législation des installations classées et est répertoriée aux rubriques 2510 et 2515 de la nomenclature des installations classées ;

Considérant que la demande d'autorisation a été instruite suivant les dispositions du titre 1^{er} du livre V de la partie réglementaire du code de l'environnement ;

Considérant que le projet est compatible avec le schéma départemental des carrières de Loir-et-Cher ;

Considérant les mesures périodiques de taux d'empoussièrement, de bruit et de qualité des eaux souterraines prescrites dans le présent arrêté ;

Considérant que l'eau utilisée dans les installations de traitement est intégralement recyclée et que de ce fait la consommation d'eau est réduite au minimum ;

Considérant que le projet est situé en dehors de toute zone inondable ;

Considérant les éléments apportés par la société GSM suite aux craintes relatives aux effets de l'augmentation de la circulation routière, du bruit et aux émissions de poussières exprimées par le voisinage ainsi que par l'association KASS PIERRES EN BEAUCE au cours de l'enquête publique ;

Considérant que des garanties financières doivent être constituées afin de permettre le réaménagement de la carrière en cas de défaillance ou disparition juridique de l'exploitant ;

Considérant qu'en application des dispositions de l'article L. 512-1 du code de l'environnement, l'autorisation ne peut être accordée que si les dangers ou inconvénients peuvent être prévenus par des mesures que spécifie l'arrêté préfectoral ;

Considérant que les conditions d'aménagement et d'exploitation fixées par l'arrêté préfectoral d'autorisation doivent tenir compte, d'une part, de l'efficacité des techniques disponibles et de leur économie, d'autre part de la qualité, de la vocation et de l'utilisation des milieux environnants, ainsi que de la gestion équilibrée de la ressource en eau ;

Considérant que le projet d'arrêté a été soumis à l'exploitant et qu'il a formulé des observations ;

Considérant que les conditions légales de délivrance de l'autorisation sont réunies ;

Sur proposition de Madame la Secrétaire Générale de la Préfecture

ARRÊTE

TITRE 1 - PORTEE DE L'AUTORISATION ET CONDITIONS GENERALES

CHAPITRE 1.1 BENEFICIAIRE ET PORTEE DE L'AUTORISATION

ARTICLE 1.1.1. EXPLOITANT TITULAIRE DE L'AUTORISATION

La société **SAS GSM** dont le siège social est situé à « Les Technodes », 78 931 Guerville Cedex » est autorisée, sous réserve du respect des prescriptions annexées au présent arrêté, à exploiter sur le territoire de la commune de BINAS, aux lieux-dits « La Grande Plèce du Bois » et « Entre Marche Goin et le Bois », les installations détaillées dans les articles suivants.

Dans le cas où des prescriptions archéologiques ont été édictées par le préfet de région en application du titre II du livre V du code du patrimoine relatif à l'archéologie, la réalisation des travaux est subordonnée à l'accomplissement préalable de ces prescriptions.

ARTICLE 1.1.2. INSTALLATIONS NON VISEES PAR LA NOMENCLATURE OU SOUMISES A DECLARATION OU SOUMISES A ENREGISTREMENT

Les prescriptions du présent arrêté s'appliquent également aux autres installations ou équipements exploités dans l'établissement, qui, mentionnés ou non dans la nomenclature, sont de nature par leur proximité ou leur connexité avec une installation soumise à autorisation à modifier les dangers ou inconvénients de cette installation.

Les dispositions des arrêtés ministériels existants relatifs aux prescriptions générales applicables aux installations classées soumises à déclaration sont applicables aux installations classées soumises à déclaration incluses dans l'établissement dès lors que ces installations ne sont pas régies par le présent arrêté préfectoral d'autorisation.

CHAPITRE 1.2 NATURE DES INSTALLATIONS

ARTICLE 1.2.1. LISTE DES INSTALLATIONS CONCERNEES PAR UNE RUBRIQUE DE LA NOMENCLATURE DES INSTALLATIONS CLASSEES

Rubrique	Alinéa	Régime	Libellé de la rubrique (activité)	Nature de l'installation	Volume autorisé	Redevance
2510	1	A	Exploitation de carrières, à l'exception de celles visées aux points 5 et 6	Carrière de calcaire	200 000 t/an au maximum 150 000 t/an en moyenne	4 ⁽¹⁾
2515	1 a	A	Installations de broyage, concassage, criblage, ensachage, pulvérisation, nettoyage, tamisage, mélange de pierres, cailloux, minerais et autres produits minéraux naturels ou artificiels ou de déchets non dangereux inertes, autres que celles visées par d'autres rubriques et par la sous-rubrique 2515-2. La puissance installée des installations, étant supérieure à 550 kW ;	Installations fixes de broyage, concassage et de criblage des matériaux extraits	Puissance de l'ensemble des machines égale à 1000 kW 1) Groupe mobile : 640 kW puis 2) Installation fixe : 1000 kW	1 ⁽²⁾
2517	3	NC	Station de transit de produits minéraux ou de déchets non dangereux inertes autres que ceux visés par d'autres rubriques, la superficie de l'aire de transit étant supérieure à 5 000 m ² mais inférieure ou égale à 10 000 m ²	Accueil de matériaux inertes de remblais et stériles d'exploitation.	Superficie destinée au transit des matériaux égale à 4 000 m ²	/
1435	-	NC	Stations-service : installations, ouvertes ou non au public, où les carburants sont transférés de réservoirs de stockage fixes dans les réservoirs à carburant de véhicules à moteur, de bateaux ou d'aéronefs. Le volume annuel de carburant (liquides inflammables visés à la rubrique 1430 de la catégorie de référence (coefficient 1)) distribué étant inférieur à 5000 m ³ /an.	Distributeur de GNR	Volume équivalent de 23,9 m ³ /an	/
1432	-	NC	Stockages en réservoirs manufacturés de liquides inflammables visés à la rubrique 1430, représentant une capacité équivalente totale inférieure à 10 m ³ .	Une cuve aérienne de GNR de 10 m ³ de capacité	Capacité équivalente de 0,4 m ³ .	/

Rubrique	Alinéa	Régime	Libellé de la rubrique (activité)	Nature de l'installation	Volume autorisé	Redevance
1220	3	NC	Emploi et stockage d'oxygène		2 bouteilles d'oxygène	/
1418	3	NC	Emploi et stockage d'acétylène		2 bouteilles d'acétylène	/
2930	1b	NC	Atelier de réparation et d'entretien de véhicules à moteur ; la surface de l'atelier étant supérieure à 2000 m²	Atelier	Surface = 150 m²	/

Redevance :

(1) La capacité nominale de production des activités est :

- supérieure ou égale à 500 000 tonnes/an8
- supérieure ou égale à 150 000 tonnes/an mais inférieure à 500 000 tonnes/an4
- supérieure ou égale à 50 000 tonnes/an mais inférieure à 150 000 tonnes/an2

(2) La puissance installée de l'ensemble des machines fixes concourant au fonctionnement de l'installation étant :

- supérieure à 5 MW.....3
- supérieure à 500 KW, mais inférieure ou égale à 5 MW.....1

A (Autorisation) ou D (Déclaration) ou NC (Non Classé) - Volume autorisé : éléments caractérisant la consistance, le rythme de fonctionnement, le volume des installations ou les capacités maximales autorisées

ARTICLE 1.2.2. SITUATION DE L'ETABLISSEMENT

L'emprise autorisée est d'une superficie totale de 43 ha 63 a 32 ca pour une surface exploitable de 40 ha 11 a 93 ca et concerne les parcelles suivantes par référence au plan cadastral annexé au présent arrêté (toute modification de dénomination des parcelles concernées devra être déclarée à l'inspection des installations classées).

Lieu-dit	Section	Numéro de parcelle	Surface cadastrale (en m²)	Superficie concernée (en m²)
La Grande Pièce du Bois	ZS	18	72 366	72 366
		19	9 846	9 846
		20	81 237	81 237
		21	59 033	59 033
Entre Marche Goin et le Bois	C	1233 pp	338 942	213 850
Superficie totale concernée par le projet				436 332

Les coordonnées (système Lambert II étendu) de la carrière sont X=535 020 m et Y=2 320 890 m à 2 322 030 m.

ARTICLE 1.2.3. MATERIAUX EXTRAITS ET QUANTITES AUTORISEES

Les matériaux extraits sont des calcaires dits de « Beauce ».

La quantité maximale de matériaux extraits de la carrière est de 200 000 tonnes/an (avec une moyenne de 150 000 tonnes/an).

La quantité maximale traitée dans l'installation de premier traitement est de 200 000 tonnes/an.

ARTICLE 1.2.4. NOMENCLATURE LOI SUR L'EAU

Pour mémoire, l'installation est visée par les rubriques suivantes de la nomenclature eau suivantes:

Rubrique	A, D, NC	Libellé de la rubrique (opération)	Nature de l'installation	Critère de classement	Seuil et unité du critère	Volume autorisé
1.1.1.0	D	Sondage, forage y compris les essais de pompage, création de puits ou d'ouvrage souterrain, non destiné à usage domestique, exécuté en vue de la recherche ou de la surveillance d'eaux souterraines ou en vue d'un prélèvement temporaire ou permanent dans les eaux souterraines y compris les nappes d'accompagnement des cours d'eau	3 piézomètres et 1 forage pour le prélèvement d'eau	/	/	/

1.3.1.0-1	A	A l'exception des prélèvements faisant l'objet d'une convention avec l'attributaire du débit affecté prévu par l'article L.214-9 du code de l'environnement, ouvrages, installations, travaux permettant un prélèvement total d'eau dans une zone où des mesures permanentes de répartition quantitative instituées, notamment au titre de l'article L.211-2 du code de l'environnement, ont prévu l'abaissement des seuils. Capacité supérieure à 8 m ³ /h.	Forage de prélèvement dans la nappe de Beauce, débit de 30 m ³ /h	Prélèvement en ZRE.	Supérieur à 8 m ³ /h	30 m ³ /h
-----------	---	---	--	---------------------	---------------------------------	----------------------

CHAPITRE 1.3 CONFORMITE AU DOSSIER DE DEMANDE D'AUTORISATION

Les installations et leurs annexes, objet du présent arrêté, sont disposées, aménagées et exploitées conformément aux plans et données techniques contenus dans les différents dossiers déposés par l'exploitant. En tout état de cause, elles respectent par ailleurs les dispositions du présent arrêté, des arrêtés complémentaires et les réglementations autres en vigueur.

CHAPITRE 1.4 DUREE DE L'AUTORISATION

ARTICLE 1.4.1. DUREE DE L'AUTORISATION

La présente autorisation cesse de produire effet si l'installation n'a pas été mise en service dans un délai de trois ans ou n'a pas été exploitée durant deux années consécutives, sauf cas de force majeure.

L'autorisation d'exploiter est accordée pour une durée de 27 années à compter de la date de notification du présent arrêté. Cette durée inclut la phase finale de remise en état du site.

Le cas échéant, la durée de validité de l'autorisation peut être prolongée à concurrence du délai d'exécution des prescriptions archéologiques édictées par le préfet de région en application du titre II du livre V du code du patrimoine relatif à l'archéologie préventive.

ARTICLE 1.4.2. DISTANCES DE SECURITE

Les bords des excavations des carrières à ciel ouvert sont tenus à une distance horizontale d'au moins 10 m des limites du périmètre autorisé ainsi que de l'emprise des éléments de la surface dont l'intégrité conditionne le respect de la sécurité et de la salubrité publiques.

De plus, l'exploitation du gisement à son niveau le plus bas est arrêté, à compter du bord supérieur de la fouille, à une distance horizontale telle que la stabilité des terrains voisins ne soit pas compromise. Cette distance prend en compte la hauteur totale de l'excavation, la nature et l'épaisseur des différentes couches présentes sur toute la hauteur.

CHAPITRE 1.5 GARANTIES FINANCIERES

ARTICLE 1.5.1. OBJET DES GARANTIES FINANCIERES

Les garanties financières définies dans le présent arrêté s'appliquent pour les activités d'extraction de matériaux (carrière) visées à l'Article 1.2.1. de manière à permettre, en cas de défaillance ou de disparition juridique de l'exploitant, la prise en charge des frais occasionnés par les travaux permettant la remise en état du site après exploitation.

ARTICLE 1.5.2. MONTANT DES GARANTIES FINANCIERES

Le montant de référence des garanties financières est établi conformément aux dispositions de l'annexe de l'arrêté ministériel du 9 février 2004 relatif à la détermination du montant des garanties financières de remise en état des carrières prévues par la législation sur les installations classées.

L'exploitation est menée en 6 périodes dont 5 quinquennales et 1 biennale.

A chaque période correspond un montant de référence de garanties financières permettant la remise en état maximale au sein de cette période (ce montant inclus la TVA).

Article 1.5.2.1. Pour les autres carrières à ciel ouvert, y compris celles mentionnées au point 4 de la rubrique 2510 de la nomenclature des installations

Périodes	S1 (C1 = 15 555 €/ ha)	S2 (C2 = 34 070 €/ ha)	S3 (C3 = 17 775 €/m)	TOTAL en € TTC (α = 1,140)
1 (T à T+5)	7.75	4	1.38	320 752
2 (T+5 à T+10)	8.73	5.78	1.31	405 846
3 (T+10 à T+15)	9.12	5.9	1.35	418 233
4 (T+15 à T+20)	8.6	9.47	0.85	537 539
5 (T+20 à T+25)	8.3	6.4	0.84	412 778
6 (T+25 à T+27)	5.64	2.3	0.08	190 966

S1 (en ha) : Somme de la surface de l'emprise des infrastructures au sein de la surface autorisée et de la valeur maximale atteinte au cours de la période considérée par les surfaces défrichées diminuées de la valeur maximale des surfaces en chantier (découvertes et en exploitation) soumises à défrichement.

S2 (en ha) : Valeur maximale atteinte au cours de la période considérée par la somme des surfaces découvertes et des surfaces en exploitation diminuée des surfaces remises en état

S3 (en ha) : Valeur maximale atteinte au cours de la période considérée par la surface résultant du produit du linéaire du périmètre d'extraction par la profondeur moyenne diminuée des surfaces remises en état

L'indice TP01 utilisé pour le calcul du montant de référence est celui en vigueur au 01/07/2014, soit 700,4.

Les superficies indiquées correspondent aux valeurs maximales atteintes au cours de la période considérée.

ARTICLE 1.5.3. ETABLISSEMENT DES GARANTIES FINANCIERES

Avant la mise en activité de l'installation, dans les conditions prévues par le présent arrêté, l'exploitant adresse au Préfet :

- le document attestant la constitution des garanties financières établie dans les formes prévues par l'arrêté ministériel du 31 juillet 2012, relatif aux modalités de constitution de garanties financières prévues aux articles R. 516-1 et suivants du code de l'environnement ;
- la valeur datée du dernier indice public TP01.

ARTICLE 1.5.4. RENOUVELLEMENT DES GARANTIES FINANCIERES

Le renouvellement des garanties financières doit intervenir au moins trois mois avant la date d'échéance du document prévue à l'article 1.5.5.

Pour attester du renouvellement des garanties financières, l'exploitant adresse au Préfet, au moins trois mois avant la date d'échéance, un nouveau document dans les formes prévues par l'arrêté ministériel du 31 juillet 2012, relatif aux modalités de constitution de garanties financières prévues aux articles R. 516-1 et suivants du code de l'environnement .

La date d'expiration de la garantie ne peut pas être fixée moins de deux années après la date d'effet de cette garantie.

ARTICLE 1.5.5. ACTUALISATION DES GARANTIES FINANCIERES

L'exploitant est tenu d'actualiser le montant des garanties financières et en atteste auprès du Préfet dans les cas suivants :

- tous les cinq ans au prorata de la variation de l'indice publié TP 01 ;
- sur une période au plus égale à cinq ans, lorsqu'il y a une augmentation supérieure à 15 (quinze)% de l'indice TP01, et ce dans les six mois qui suivent ces variations.

ARTICLE 1.5.6. REVISION DU MONTANT DES GARANTIES FINANCIERES

Le montant des garanties financières pourra être révisé lors de toute modification des conditions d'exploitation telles que définies au présent arrêté.

De plus, toute modification de l'exploitation conduisant à une augmentation du coût de remise en état de la carrière, nécessite une augmentation du montant des garanties financières.

ARTICLE 1.5.7. ABSENCE DE GARANTIES FINANCIERES

Outre les sanctions rappelées à l'article L. 516-1 du code de l'environnement, l'absence de garanties financières peut entraîner la suspension du fonctionnement des installations classées visées au présent arrêté, après mise en œuvre des modalités prévues à l'article L. 514-1 de ce code. Conformément à l'article L. 514-3 du même code, pendant la durée de la suspension, l'exploitant est tenu d'assurer à son personnel le paiement des salaires indemnités et rémunérations de toute nature auxquels il avait droit jusqu'alors.

ARTICLE 1.5.8. APPEL DES GARANTIES FINANCIERES

Le préfet peut faire appel aux garanties financières :

a) après intervention des mesures prévues à l'article L.514-1 du code de l'environnement, en cas de non-respect des prescriptions de l'arrêté préfectoral en matière de remise en état de la carrière,

b) après disparition juridique de l'exploitant et absence de remise en état.

Toute mise en demeure de réaliser les travaux couverts par les garanties financières prévus à l'article R.516-2 non suivie d'effet constitue un délit.

ARTICLE 1.5.9. LEVEE DE L'OBLIGATION DE GARANTIES FINANCIERES

L'obligation de garanties financières est levée à la cessation d'exploitation des installations nécessitant la mise en place des garanties financières, et après que les travaux couverts par les garanties financières aient été normalement réalisés.

Ce retour à une situation normale est constaté, dans le cadre de la procédure de cessation d'activité prévue à l'article R. 512-39-1 du code de l'environnement, par l'inspecteur des installations classées qui établit un procès-verbal de récolement.

L'obligation de garanties financières est levée par arrêté préfectoral.

CHAPITRE 1.6 MODIFICATIONS - CESSATION D'ACTIVITE -RENOUVELLEMENT

ARTICLE 1.6.1. PORTER A CONNAISSANCE

Toute modification apportée par le demandeur aux installations, à leur mode d'utilisation ou à leur voisinage, et de nature à entraîner un changement notable des éléments du dossier de demande d'autorisation, est portée avant sa réalisation à la connaissance du Préfet avec tous les éléments d'appréciation.

ARTICLE 1.6.2. MISE A JOUR DES ETUDES D'IMPACT ET DE DANGERS

Les études d'impact et de dangers sont actualisées à l'occasion de toute modification importante soumise ou non à une procédure d'autorisation. Ces compléments sont systématiquement communiqués au Préfet qui pourra demander une analyse critique d'éléments du dossier justifiant des vérifications particulières, effectuée par un organisme extérieur expert dont le choix est soumis à son approbation. Tous les frais engagés à cette occasion sont supportés par l'exploitant.

ARTICLE 1.6.3. EQUIPEMENTS ABANDONNES

Les équipements abandonnés ne doivent pas être maintenus dans les installations. Toutefois, lorsque leur enlèvement est incompatible avec les conditions immédiates d'exploitation, des dispositions matérielles interdiront leur réutilisation afin de garantir leur mise en sécurité et la prévention des accidents.

ARTICLE 1.6.4. TRANSFERT SUR UN AUTRE EMPLACEMENT

Tout transfert sur un autre emplacement des installations visées sous l'Article 1.2.1. du présent arrêté nécessite une nouvelle demande d'autorisation ou déclaration.

ARTICLE 1.6.5. CHANGEMENT D'EXPLOITANT

Le changement d'exploitant des installations visées au présent arrêté est soumis à autorisation préfectorale préalable.

La demande d'autorisation de changement d'exploitant adressée au préfet comporte :

- les documents établissant les capacités techniques et financières du nouvel exploitant,
- les documents attestant du fait que le nouvel exploitant est propriétaire des terrains sur lequel se situe l'installation ou qu'il a obtenu l'accord du ou des propriétaires de ceux-ci,
- les modalités envisagées pour la constitution des garanties financières, notamment leur nature, leur montant et les délais de leur constitution ainsi que l'engagement de constituer ces garanties dès la notification de l'arrêté de changement d'exploitant.

Les garanties financières délivrées au profit du nouvel exploitant doivent alors être transmises sans délai dès la notification de l'arrêté de changement d'exploitant.

La demande d'autorisation est instruite selon les formes prévues à l'article R. 512-31 du code de l'environnement, dans les trois mois suivant sa réception. Il n'existe pas d'autorisation implicite.

ARTICLE 1.6.6. CESSATION D'ACTIVITE – RENOUELEMENT - EXTENSION

L'extraction de matériaux commercialisables ne doit plus être réalisée 12 mois avant l'échéance de l'autorisation.

La remise en état du site doit être achevée six mois avant l'échéance de l'autorisation.

En cas de demande de renouvellement et/ou extension, le dossier complet et recevable doit être déposé en Préfecture 12 mois, avant l'échéance de l'autorisation.

Sans préjudice des dispositions de l'article R. 512-39-1 du code de l'environnement, et pour l'application de l'article R. 512-39-3, l'état dans lequel doit être remis le site est détaillés au CHAPITRE 2.4 et l'usage à prendre en compte est le suivant : usage à vocation agricole.

Lorsqu'une installation classée est mise à l'arrêt définitif, l'exploitant notifie au préfet la date de cet arrêt six mois au moins avant celui-ci.

La notification prévue ci-dessus indique les mesures prises ou prévues pour assurer, dès l'arrêt de l'exploitation, la mise en sécurité du site. Ces mesures comportent notamment :

- l'évacuation ou l'élimination des produits dangereux, et, pour les installations autres que les installations de stockage de déchets, celle des déchets présents sur le site ;
- des interdictions ou limitations d'accès au site ;
- la suppression des risques d'incendie et d'explosion ;
- la surveillance des effets de l'installation sur son environnement.

En outre, l'exploitant doit placer le site de l'installation dans un état tel qu'il ne puisse porter atteinte aux intérêts mentionnés à l'article L. 511-1.

CHAPITRE 1.7 DELAIS ET VOIES DE RECOURS

Le présent arrêté est soumis à un contentieux de pleine juridiction.

Il peut être déféré à la juridiction administrative :

1. Par les demandeurs ou exploitants, dans un délai de deux mois à compter de la date où le présent arrêté leur a été notifié ;
2. Par les tiers, personnes physiques ou morales, les communes intéressées ou leurs groupements, en raison des inconvénients ou des dangers que le fonctionnement de l'installation présente pour les intérêts mentionnés aux articles L.211-1 et L.511-1, dans un délai d'un an à compter de la publication ou de l'affichage du présent arrêté. Toutefois, si la mise en service de l'installation n'est pas intervenue six mois après la publication ou l'affichage du présent arrêté, le délai de recours continue à courir jusqu'à l'expiration d'une période de six mois après cette mise en service

Les tiers qui n'ont acquis ou pris à bail des immeubles ou n'ont élevé des constructions dans le voisinage d'une installation classée que postérieurement à l'affichage ou à la publication de l'arrêté autorisant l'ouverture de cette installation ou atténuant les prescriptions primitives ne sont pas recevables à déférer ledit arrêté à la juridiction administrative.

Les dispositions de cet arrêté préfectoral sont prises sans préjudice des autres législations et réglementations applicables, et notamment le code minier, le code civil, le code de l'urbanisme, le code du travail, le code du patrimoine et le code général des collectivités territoriales, la réglementation sur les équipements sous pression.

Les droits des tiers sont et demeurent expressément réservés.

La présente autorisation ne vaut pas permis de construire.

L'autorisation d'exploiter la carrière n'a d'effet utile que dans la limite des droits de propriété de l'exploitant et des contrats de forage dont il est titulaire.

TITRE 2 – GESTION DE L'ETABLISSEMENT

CHAPITRE 2.1 EXPLOITATION DES INSTALLATIONS

ARTICLE 2.1.1. OBJECTIFS GENERAUX

L'exploitant prend toutes les dispositions nécessaires dans la conception, l'aménagement, l'entretien et l'exploitation des installations pour :

- limiter la consommation d'eau, et limiter les émissions de polluants dans l'environnement ;
 - la gestion des effluents et déchets en fonction de leurs caractéristiques, ainsi que la réduction des quantités rejetées ;
- prévenir en toutes circonstances, l'émission, la dissémination ou le déversement, chroniques ou accidentels, directs ou indirects, de matières ou substances qui peuvent présenter des dangers ou inconvénients soit pour la commodité du voisinage, soit pour la santé, la sécurité, la salubrité publique, soit pour l'agriculture, soit pour la protection de la nature de l'environnement et des paysages, soit pour l'utilisation rationnelle de l'énergie, soit pour la conservation des sites et des monuments ainsi que des éléments du patrimoine archéologique. L'extraction des matériaux et les opérations de remise en état du site doivent, à tout moment :
- garantir la sécurité du public et du personnel et la salubrité des lieux,
 - préserver la qualité des eaux superficielles et souterraines, ainsi que limiter les incidences de l'activité sur leur écoulement,
 - respecter les éventuelles servitudes existantes.

L'exploitant prend toutes les dispositions nécessaires dans la conduite de l'exploitation pour limiter les risques de pollution des eaux, de l'air ou des sols et de nuisance par le bruit et les vibrations et l'impact visuel.

ARTICLE 2.1.2. CONSIGNES D'EXPLOITATION

L'exploitant établit des consignes d'exploitation pour l'ensemble des installations comportant explicitement les vérifications à effectuer, en conditions d'exploitation normale, en périodes de démarrage, de dysfonctionnement ou d'arrêt momentané de façon à permettre en toute circonstance le respect des dispositions du présent arrêté.

ARTICLE 2.1.3. SURVEILLANCE

L'exploitation de chaque installation doit se faire sous la surveillance d'une personne nommément désignée par l'exploitant et formée en conséquence.

CHAPITRE 2.2 AMENAGEMENTS PRELIMINAIRES

ARTICLE 2.2.1. INFORMATION DES TIERS

Avant le début de l'exploitation, l'exploitant est tenu de mettre en place sur chacune des voies d'accès au chantier, des panneaux indiquant, en caractères apparents, son identité, la référence de l'autorisation préfectorale, l'objet des travaux et l'adresse de la mairie où le plan de remise en état du site peut être consulté.

ARTICLE 2.2.2. BORNAGE

Préalablement à la mise en exploitation, l'exploitant est tenu de placer :

- des bornes en tous les points nécessaires pour déterminer le périmètre de l'autorisation,
- le cas échéant, des bornes de nivellement.

Ces bornes devront toujours être dégagées et demeurer en place jusqu'à l'achèvement des travaux d'exploitation et de remise en état du site.

ARTICLE 2.2.3. EAU DE RUISSELLEMENT

Lorsqu'il existe un risque pour les intérêts visés à l'article L. 211-1 du Titre 1^{er}, Livre II du code de l'environnement, un réseau de dérivation empêchant les eaux de ruissellement d'atteindre la zone en exploitation sera mis en place à la périphérie de cette zone.

CHAPITRE 2.3 CONDUITE DE L'EXTRACTION

ARTICLE 2.3.1. DEBOISEMENT, DEFRICHAGE ET PLANTATIONS COMPENSATOIRES

Sans objet

ARTICLE 2.3.2. DECAPAGE DES TERRAINS

Aucune extraction ne doit avoir lieu sans décapage préalable de la zone concernée.

Le décapage des terrains est limité aux besoins des travaux d'exploitation. Ces travaux de décapage sont réalisés en dehors des périodes de nidification des oiseaux et d'élevage des jeunes (de mars à juillet inclus).

Le décapage est effectué de manière sélective, de façon à ne pas mêler les terres végétales constituant l'horizon humifère aux stériles.

Le dépôt des horizons humifères ne doit pas avoir une hauteur supérieure à 2 m afin de lui conserver ses qualités agronomiques.

En outre, les recommandations techniques figurant au 3.4.2 du rapport du Schéma Départemental des Carrières (sous l'orientation n°22) et concernant le décapage et le stockage des terres de découverte seront respectées.

ARTICLE 2.3.3. PATRIMOINE ARCHEOLOGIQUE

La réalisation des travaux est subordonnée à l'accomplissement préalable des prescriptions archéologiques définies dans l'arrêté susvisé du préfet de la région Centre en date du 19 mai 2014 portant prescription de diagnostic archéologique relative à un projet de mise en exploitation d'une carrière de calcaire et mise en service d'une installation de traitement des matériaux lieu dit « Marche Goin » à Binas (Loir et Cher).

Pour rappel les prescriptions de l'arrêté du 19 mai 2014 sont les suivantes :

« Article 2 :

Le diagnostic sera exécuté sur la base des prescriptions suivantes :

Objectif :

L'objectif est la détection des vestiges de toute natures et de toutes périodes et la caractérisation des différentes séquences, phases et périodes d'occupation.

Principes méthodologiques :

Avant le début sur le terrain de l'opération de diagnostic, le responsable scientifique prendra contact avec l'agent du service régional de l'archéologie chargé du suivi de cette opération, afin d'établir un premier bilan de la documentation existante sur l'environnement géologique, historique et archéologique.

La diagnostic sera réalisé sous forme de tranchées à la pelle mécanique sous la direction du responsable scientifique et selon ses directives. La pelle mécanique, travaillant en rétro-action, sera munie d'un godet à lame lisse d'une largeur de 2m. Les tranchées devront représenter au moins 10% de la surface du terrain à évaluer.

Lors de la mise au jour de vestiges archéologiques, le responsable scientifique effectuera les extensions de décapage nécessaires à leur compréhension. Il fera appel, en tant que de besoin, à la participation d'archéologues et spécialistes compétents selon la nature ou la période des vestiges concernés.

Les structures mises au jour devront être identifiées par tout moyen approprié (fouille partielle, etc.) afin de permettre leur caractérisation et leur datation. Elles devront faire l'objet de relevés graphiques et être localisées sur un plan. Leur cote d'apparition et l'épaisseur du décapage devront être indiquées. L'emprise du diagnostic ainsi que les limites des tranchées devront être géolocalisées précisément (Lambert 93) sur un fond cadastral à une échelle lisible.

La mise en œuvre de ce diagnostic pourra faire l'objet d'une planification en plusieurs tranches opérationnelles, en fonction de l'accessibilité des terrains et du phasage des différents travaux d'aménagements.

Le responsable scientifique de l'opération informera régulièrement le Conservateur régional de l'archéologie de l'état d'avancement de l'opération. Il lui signalera immédiatement toute découverte de vestiges afin qu'un agent du Service régional de l'archéologie puisse si nécessaire se rendre sur place.

Le rapport de diagnostic comprendra tous les éléments prévus par l'arrêté du 27 septembre 2004 portant définition des normes de contenu et de présentation des rapports d'opérations archéologiques.

Article 3 :

Le mobilier archéologique recueilli au cours de l'opération de diagnostic sera conservé par l'opérateur d'archéologie préventive le temps nécessaire à son étude qui, en tout état de cause, ne peut excéder deux ans à compter de la fin de la phase terrain du diagnostic, avant d'être remis à l'Etat avec la documentation afférente à l'opération.

L'inventaire de ce mobilier, transmis avec le rapport de diagnostic, sera communiqué par le service régional de l'archéologie au propriétaire du terrain afin que, le cas échéant, celui-ci puisse faire valoir ses droits, conformément à l'article L523-14 du code du patrimoine. »

ARTICLE 2.3.4. EXTRACTION

L'exploitation de la carrière est conduite conformément aux plans de phasage des travaux et de remise en état du site annexés au présent arrêté. Toute modification du phasage ou du mode d'exploitation doit faire l'objet d'une demande préalable adressée au préfet avec tous les éléments d'appréciation.

Article 2.3.4.1. Extraction à sec

Le carreau de la carrière a pour cote minimale 115,5 m NGF.

Le fond de fouille doit toujours se situer à au moins 1 m NGF au-dessus de la cote des plus hautes eaux connues.

Article 2.3.4.2. Extraction en gradins

L'extraction est réalisée en gradins d'une hauteur au plus égale à 10 mètres

Article 2.3.4.3. Abattage à l'explosif

L'exploitant définit un plan de tir dans le cadre de l'abattage du gisement par des substances explosives.

L'exploitant prend en compte les effets des vibrations émises dans l'environnement et assure la sécurité du public lors des tirs.

Les tirs de mines ont lieu les jours ouvrables.

Le stockage de matières dangereuses explosives est interdite sur l'ensemble du site.

ARTICLE 2.3.5. TRANSPORT DES MATERIAUX

Les prescriptions du présent arrêté s'appliquent sans préjudice des articles L 131-8 et L 141-9 du code de la voirie routière.

ARTICLE 2.3.6. ETAT DES STOCKS DE PRODUITS – REGISTRE DES SORTIES

L'exploitant tient à jour un registre indiquant le nom du destinataire, la date du prélèvement, le type et la quantité de matériaux extraits, le mode de transport utilisé pour l'acheminement des matériaux et s'il y a lieu, le nom de la société extérieure réalisant le transport. Ce registre est tenu à disposition de l'inspection des installations classées. Un bon de sortie dûment complété et signé par la personne en charge du registre est joint au registre.

ARTICLE 2.3.7. CONTROLES PAR DES ORGANISMES EXTERIEURS

L'entreprise doit disposer sur le site de la carrière, d'une bascule, ou de tout autre dispositif de pesage et d'une comptabilité précise des quantités extraites et vendues.

Des organismes agréés doivent procéder à des contrôles réguliers portant notamment sur :

- les appareils de pesage,
- les installations électriques.

Les rapports de contrôle sont tenus à la disposition de l'inspection des installations classées, sur le site.

CHAPITRE 2.4 REMISE EN ETAT DU SITE

ARTICLE 2.4.1. GENERALITES

L'exploitant est tenu de nettoyer et remettre en état l'ensemble des lieux affectés par les travaux et les installations de toute nature inhérentes à l'exploitation, compte tenu des caractéristiques essentielles du milieu environnant.

Le site doit être libéré, en fin d'exploitation, de tous les matériels, stockages et installations fixes ou mobiles, mis en place durant les travaux d'extraction.

Aucun dépôt ou épave ne doit subsister sur le site.

La remise en état du site est réalisée en conformité au dossier de demande d'autorisation.

Elle comporte au minimum les dispositions suivantes :

- la mise en sécurité des fronts de taille,
- le nettoyage de l'ensemble des terrains et, d'une manière générale, la suppression de toutes les structures n'ayant pas d'utilité après la remise en état du site,
- l'insertion satisfaisante de l'espace affecté par l'exploitation dans le paysage, compte tenu de la vocation ultérieure du site.

ARTICLE 2.4.2. REMISE EN ETAT COORDONNEE A L'EXPLOITATION

La remise en état doit être réalisée conformément au dossier de demande d'autorisation et aux plans annexés au présent arrêté.

Globalement, la remise en état du site consiste en un remblaiement partiel pour un retour à l'agriculture. Les terres végétales constituant l'horizon humifère et les stériles sont remis en place distinctement afin de garantir la meilleure qualité agronomique des terres possible..

En particulier elle comprend :

- un remblaiement partiel jusqu'à la cote de 119 m NGF minimum,
- un retour des terres à l'agriculture,
- la conservation du talus nord (remis en état uniquement avec des stériles argilo-calcaires, sans régalage de terre) avec aménagement d'une jachère fleurie.

La remise en état doit être coordonnée à l'exploitation conformément aux plans de phasage des travaux et de remise en état du site annexés au présent arrêté. L'exploitation de la phase (n + 3) ne peut débuter que si la phase (n) est remise en état.

L'exploitant notifie chaque phase de remise en état au préfet.

La surface dérangée (égale à la sommes des surfaces en cours d'extraction, des surfaces décapées et des surfaces non remises en état) de la carrière est inférieure à 20 ha.

ARTICLE 2.4.3. DISPOSITIONS DE REMISE EN ETAT

Article 2.4.3.1. Aires de circulation

Les aires de circulation provisoires et les aires de travail doivent être décapées des matériaux stabilisés qui auraient été régalez puis recouvertes de terre végétale en vue de leur remise en état conformément au plan joint au présent arrêté.

Article 2.4.3.2. Remblayage

Remblayage partiel

La remise en état du site consiste en un remblayage partiel de l'excavation pour retour à la cote 119 m NGF.

L'intégralité de la terre végétale de découverte sera réutilisée pour la remise en état, avec une épaisseur uniforme. Le talutage des abords des cuvettes ainsi formées doivent être réalisés à 15°/20° par rapport à l'horizontale.

Le remblayage des carrières est géré de manière à assurer la stabilité physique des terrains remblayés.

Le remblayage des carrières ne doit pas nuire à la qualité du sol, compte tenu du contexte géochimique local, ainsi qu'à la qualité et au bon écoulement des eaux.

Lorsqu'il est réalisé avec apport de matériaux extérieurs (déblais de terrassements, matériaux de démolition...), ceux-ci doivent être préalablement triés de manière à garantir l'utilisation des seuls matériaux inertes.

Seuls les déchets inertes suivants peuvent être utilisés pour le remblayage de la carrière :

Code	Description	Restrictions
17 01 01	Béton	Uniquement les déchets de démolition triés et à l'exception de ceux venant de sites contaminés.
17 01 02	Briques	Uniquement les déchets de démolition triés et à l'exception de ceux venant de sites contaminés.
17 01 03	Tuiles et céramiques	Uniquement les déchets de démolition triés et à l'exception de ceux venant de sites contaminés.
17 01 07	Mélanges de béton, tuiles et céramiques ne contenant pas de substances dangereuses.	Uniquement les déchets de démolition triés et à l'exception de ceux venant de sites contaminés.
17 05 04	Terres et cailloux ne contenant pas de substances dangereuses	A l'exclusion de la terre végétale, de la tourbe et des terres et cailloux provenant de sites contaminés.
20 02 02	Terres et pierres	Provenant uniquement de jardins et de parcs et à l'exclusion de la terre végétale et de la tourbe.

(*) : Annexe II à l'article R.541-8 du code de l'environnement.

Sont interdits :

- les déchets liquides ou dont la siccité est inférieure à 30 % ;
- les déchets dont la température est supérieure à 60 °C ;

- les déchets non pelletables ;
- les déchets pulvérulents, à l'exception de ceux préalablement conditionnés ou traités en vue de prévenir une dispersion sous l'effet du vent ;
- les déchets d'amiante lié et les matériaux en contenant.

Les apports extérieurs sont limités à 20 000 m³/an maximum.

Bordereau de suivi des déchets

Chaque apport extérieur est accompagné d'un bordereau de suivi des déchets indiquant :

- le nom et les coordonnées du producteur des déchets et, le cas échéant, son numéro SIRET ;
- l'origine des déchets ;
- les moyens de transport utilisés ;
- le libellé ainsi que le code à six chiffres des déchets, en référence à la liste des déchets figurant à l'annexe II de l'article R. 541-8 du code de l'environnement ;
- les quantités de déchets concernées
- attestant de la conformité des déchets à leur destination.

Avant d'être admis, tout chargement de déchets fait l'objet d'une vérification des documents d'accompagnement par l'exploitant.

Un contrôle visuel des déchets est réalisé par l'exploitant à l'entrée de l'installation, lors du déchargement et lors du régalaie des déchets afin de vérifier l'absence de déchet non autorisé.

Les matériaux extérieurs au site sont déposés sur une aire de réception qui permet de contrôler visuellement la nature des matériaux.

Dans le cas où des déchets non autorisés (plastiques, métaux, bois...) sont détectés, ceux-ci sont triés et disposés dans des bennes prévus à cet effet. Ils sont éliminés vers des filières autorisées.

En cas d'acceptation des déchets, l'exploitant délivre un accusé de réception au producteur des déchets sur lequel sont mentionnés a minima :

- le nom et les coordonnées du producteur des déchets et, le cas échéant, son numéro SIRET ;
- le nom et l'adresse du transporteur et, le cas échéant, son numéro SIREN ;
- le libellé ainsi que le code à six chiffres des déchets, en référence à la liste des déchets figurant à l'annexe II de l'article R. 541-8 du code de l'environnement ;
- la quantité de déchets admise ;
- la date et l'heure de l'accusé de réception.

L'exploitant tient à jour un registre d'admission, éventuellement sous format électronique, dans lequel il consigne pour chaque chargement de déchets présenté :

- la date de réception, la date de délivrance au producteur de l'accusé de réception des déchets, et la date de leur stockage ;
- l'origine des déchets ;
- les moyens de transport utilisés ;
- le libellé ainsi que le code à six chiffres des déchets, en référence à la liste des déchets figurant à l'annexe II de l'article R. 541-8 du code de l'environnement ;
- la masse des déchets, mesurée à l'entrée de l'installation ou, à défaut, estimée à partir du volume du chargement en retenant une masse volumique de 1,6 tonne par mètre cube de déchets ;
- le résultat du contrôle visuel et, le cas échéant, celui de la vérification des documents d'accompagnement ;
- le cas échéant, le motif de refus d'admission.

L'exploitant tient à jour un plan de remblayage. Ce plan coté en plan et en altitude permet de localiser les zones de remblais correspondant aux données figurant sur le registre (maillage de 50 mètres sur 50 mètres maximum).

Les documents, registres et plans cités ci-dessus sont conservés pendant toute la durée de l'exploitation et sont tenus à la disposition de l'inspection des installations classées.

Le remblayage de la carrière avec les déchets inertes extérieur est organisée de manière à assurer la stabilité de la masse des déchets, en particulier à éviter les glissements. Elle est également réalisée par zone peu étendue et en hauteur pour limiter, en cours d'exploitation, la superficie soumise aux intempéries.

Des mesures sont prises afin de réduire les nuisances pouvant résulter des opérations de remblayage, notamment

- les émissions de poussières ;
- la dispersion de déchets par envol.

La quantité de matériaux mise en remblai est communiquée annuellement à l'inspection des installations classées.

L'évolution des bassins de décantation doit être conforme au schéma d'exploitation prévu dans le dossier déposé par l'exploitant.

Article 2.4.3.3. Autres milieux créés

La remise en état permettra également l'aménagement d'une jachère fleurie le long du chemin rural n°8.

CHAPITRE 2.5 RESERVES DE PRODUITS OU MATIERES CONSOMMABLES

ARTICLE 2.5.1. RESERVES DE PRODUITS

L'établissement dispose de réserves suffisantes de produits ou matières consommables utilisés de manière courante ou occasionnelle pour assurer la protection de l'environnement tels que produits absorbants...

CHAPITRE 2.6 INTEGRATION DANS LE PAYSAGE

ARTICLE 2.6.1. PROPRETE

L'exploitant prend les dispositions appropriées qui permettent d'intégrer l'installation dans le paysage. L'ensemble du site et ses abords placés sous le contrôle de l'exploitant sont maintenus en bon état de propreté. Les bâtiments et installations sont entretenus en permanence.

L'exploitant prend également les mesures nécessaires afin d'éviter la dispersion sur les voies publiques et les zones environnantes de poussières, boues.... Des dispositifs d'arrosage sont mis en place en tant que de besoin.

Le site est équipé d'un dispositif de lavage des roues des camions.

ARTICLE 2.6.2. ESTHETIQUE

Les abords de l'installation, placés sous le contrôle de l'exploitant sont aménagés et maintenus en bon état de propreté (peinture,...).

L'exploitant met en place tout aménagement paysager, notamment sous forme de haie végétale, permettant de diminuer les impacts visuels sur les habitations riveraines.

CHAPITRE 2.7 DANGER OU NUISANCES NON PREVENUS

Tout danger ou nuisance non susceptibles d'être prévenus par les prescriptions du présent arrêté est immédiatement porté à la connaissance du Préfet par l'exploitant.

CHAPITRE 2.8 INCIDENTS OU ACCIDENTS

ARTICLE 2.8.1. DECLARATION ET RAPPORT

L'exploitant est tenu à déclarer dans les meilleurs délais à l'inspection des installations classées les accidents ou incidents survenus du fait du fonctionnement de son installation qui sont de nature à porter atteinte aux intérêts mentionnés à l'article L. 511-1 du code de l'environnement.

Un rapport d'accident ou, sur demande de l'inspection des installations classées, un rapport d'incident est transmis par l'exploitant à l'inspection des installations classées. Il précise notamment les circonstances et les causes de l'accident ou de l'incident, les effets sur les personnes et l'environnement, les mesures prises ou envisagées pour éviter un accident ou un incident similaire et pour en pallier les effets à moyen ou long terme.

Ce rapport est transmis sous 15 jours à l'inspection des installations classées.

CHAPITRE 2.9 RECAPITULATIF DES DOCUMENTS TENUS A LA DISPOSITION DE L'INSPECTION

L'exploitant doit établir et tenir à jour un dossier comportant les documents suivants :

- le dossier de demande d'autorisation initial,
- les plans tenus à jour,
- les récépissés de déclaration et les prescriptions générales, en cas d'installations soumises à déclaration non couvertes par un arrêté d'autorisation,
- les arrêtés préfectoraux relatifs aux installations soumises à autorisation, pris en application de la législation relative aux installations classées pour la protection de l'environnement,
- tous les documents, enregistrements, résultats de vérification et registres répertoriés dans le présent arrêté.

Ces documents peuvent être informatisés, mais dans ce cas des dispositions doivent être prises pour la sauvegarde des données.

Ce dossier doit être tenu à la disposition de l'inspection des installations classées sur le site.

CHAPITRE 2.10 RECAPITULATIF DES DOCUMENTS A TRANSMETTRE A L'INSPECTION

L'exploitant doit transmettre à l'inspection les documents suivants :

Article	Document (se référer à l'article correspondant)	Périodicité / Echéance
Article 1.5.3.	Établissement des Garanties financières	Dès la mise en activité de l'installation
Article 1.5.4.	Renouvellement des garanties financières	Trois mois avant la date d'échéance des garanties en cours
Article 1.5.5.	Actualisation des garanties financières	Tous les cinq ans ou dès que l'indice TP 01 augmente de plus de 15 %
Article 1.6.1.	Modification des installations	Avant la modification
Article 1.6.2.	Mise à jour des études d'impact et de dangers	
Article 1.6.5.	Changement d'exploitant	Avant le changement d'exploitant
Article 1.6.6.	Cessation d'activité	6 mois avant l'arrêt définitif
Article 1.6.6.	Dossier de renouvellement et/ou extension	12 mois avant l'échéance de l'autorisation
Article 2.8.1.	Déclaration des accidents et incidents	De suite après un accident ou incident
Article 9.2.5.2.4	Rapport de fin de travaux de réalisation d'un captage	Dès la fin des travaux
Article 9.2.5.4	Rapport sur les travaux de comblement d'un puits	2 mois après la fin du comblement
Article 5.1	Plan de gestion des déchets	Avant le début de l'exploitation puis révision tous les cinq ans
Article 9.3.2.	Résultats d'auto-surveillance	Tous les ans
Article 9.3.3.	Résultats des mesures de niveaux sonores	La première campagne est réalisée au cours des trois premiers mois suivant la mise en fonctionnement de l'installation puis, la fréquence des mesures est annuelle, les résultats sont transmis dans le mois qui suit leur réception
Article 9.4.1.	Suivi annuel d'exploitation	Avant le 1 ^{er} février de chaque année

TITRE 3 - PREVENTION DE LA POLLUTION ATMOSPHERIQUE

CHAPITRE 3.1 CONCEPTION DES INSTALLATIONS

ARTICLE 3.1.1. DISPOSITIONS GENERALES

L'exploitant prend toutes les dispositions nécessaires dans la conception, l'exploitation et l'entretien des installations de manière à limiter les émissions à l'atmosphère, y compris diffuses, notamment par la mise en œuvre de technologies propres, le développement de techniques de valorisation, la collecte sélective et le traitement des effluents en fonction de leurs caractéristiques et la réduction des quantités rejetées en optimisant notamment l'efficacité énergétique.

Les installations de traitement devront être conçues, exploitées et entretenues de manière à réduire à leur minimum les durées d'indisponibilité pendant lesquelles elles ne pourront assurer pleinement leur fonction.

Les installations de traitement d'effluents gazeux sont conçues, exploitées et entretenues de manière :

- à faire face aux variations de débit, température et composition des effluents,
- à réduire au minimum leur durée de dysfonctionnement et d'indisponibilité.

Si une indisponibilité est susceptible de conduire à un dépassement des valeurs limites imposées, l'exploitant prend les dispositions nécessaires pour réduire la pollution émise en réduisant ou en arrêtant les installations concernées. L'inspection des installations classées est alors informée.

Les consignes d'exploitation de l'ensemble des installations comportent explicitement les contrôles à effectuer, en marche normale et à la suite d'un arrêt pour travaux de modification ou d'entretien, de façon à permettre en toute circonstance le respect des dispositions du présent arrêté.

Le brûlage à l'air libre est interdit.

ARTICLE 3.1.2. POLLUTIONS ACCIDENTELLES

Les dispositions appropriées sont prises pour réduire la probabilité des émissions accidentelles et pour que les rejets correspondants ne présentent pas de dangers pour la santé et la sécurité publique. La conception et l'emplacement des dispositifs de sécurité destinés à protéger les appareillages contre une surpression interne doivent être tels que cet objectif soit satisfait, sans pour cela diminuer leur efficacité ou leur fiabilité.

ARTICLE 3.1.3. ODEURS

Les dispositions nécessaires sont prises pour que l'établissement ne soit pas à l'origine de gaz odorants, susceptibles d'incommoder le voisinage, de nuire à la santé ou à la sécurité publique.

ARTICLE 3.1.4. VOIES DE CIRCULATION

Sans préjudice des règlements d'urbanisme, l'exploitant doit prendre les dispositions nécessaires pour prévenir les envols de poussières et de matières diverses :

- les voies de circulation et aires de stationnement des véhicules sont aménagées (formes de pente, revêtement, etc.), et convenablement nettoyées,
- la vitesse de circulation des camions et engins est limitée,
- les véhicules sont conformes aux normes réglementaires de construction,
- les chemins et voies d'accès sont régulièrement entretenus,
- un système d'arrosage des pistes est mise en place en période sèche, sauf si la commune est couverte par un arrêté préfectoral relatif à la sécheresse,
- les véhicules sortant de l'installation n'entraînent pas de dépôt de poussière ou de boue sur les voies de circulation ; pour cela des dispositions telles que le lavage des roues des véhicules doivent être prévues en cas de besoin,
- un quai de bâchage des camions est mis à la disposition des chauffeurs par l'exploitant,
- les surfaces où cela est possible sont enherbées,
- des écrans de végétation sont mis en place le cas échéant.

Des dispositions équivalentes peuvent être prises en lieu et place de celles-ci.

ARTICLE 3.1.5. EMISSIONS DIFFUSES ET ENVOLS DE POUSSIÈRES

L'exploitant doit prendre des dispositions pour éviter l'émission et la propagation des poussières, notamment :

- la hauteur de chute des matériaux sur les tapis et les tas de stockage ne doit pas être supérieure à 8 m,
- les stockages de produits pulvérulents (hors sables) sont confinés (récipients, silos, bâtiments fermés),
- les installations de manipulation, transvasement, transport de produits pulvérulents sont munies de dispositifs de capotage et d'aspiration permettant de réduire les envols de poussières,

Si nécessaire, les dispositifs d'aspiration sont raccordés à une installation de dépoussiérage en vue de respecter les dispositions du présent arrêté. Les équipements et aménagements correspondants satisfont par ailleurs la prévention des risques d'incendie et d'explosion (dépoussiéreurs...).

CHAPITRE 3.2 CONDITIONS DE REJET

ARTICLE 3.2.1. REJETS CANALISÉS DE POUSSIÈRES

Sans objet

TITRE 4 - PROTECTION DES RESSOURCES EN EAUX ET DES MILIEUX AQUATIQUES

CHAPITRE 4.1 PRELEVEMENTS ET CONSOMMATIONS D'EAU

ARTICLE 4.1.1. ORIGINE DES APPROVISIONNEMENTS EN EAU

Les prélèvements d'eau dans le milieu qui ne s'avèrent pas liés à la lutte contre un incendie ou aux exercices de secours, sont limités aux quantités suivantes :

Origine de la ressource	Nom de la masse d'eau ou de la commune du réseau	Code national de la masse d'eau (compatible SANDRE) (si prélèvement dans une masse d'eau)	Prélèvement maximal annuel (m ³)	Débit maximal (m ³)
				Horaire
Eau souterraine	Nappe des calcaires de Beauce	/	55 000	30
Eau potable	Réseau public d'alimentation en EP	/	200	/

L'exploitant prend toutes les dispositions nécessaires dans la conception et l'exploitation de ses installations, le remplacement du matériel, pour limiter la consommation d'eau de l'établissement.

ARTICLE 4.1.2. PRESCRIPTIONS SUR LES PRELEVEMENTS D'EAU ET LES REJETS AQUEUX EN CAS DE SECHERESSE

En période de sécheresse, l'exploitant doit prendre des mesures de restriction d'usage permettant :

- de limiter les prélèvements aux strictes nécessités des processus industriels,
- d'informer le personnel de la nécessité de préserver au mieux la ressource en eau par toute mesure d'économie,
- d'exercer une vigilance accrue sur les rejets que l'établissement génère vers le milieu naturel, avec notamment des observations journalières et éventuellement une augmentation de la périodicité des analyses d'auto surveillance,
- de signaler toute anomalie qui entraînerait une pollution du cours d'eau ou de la nappe d'eau souterraine.

Si, à quelque échéance que ce soit, l'administration décidait dans un but d'intérêt général, notamment du point de vue de la lutte contre la pollution des eaux et leur régénération, dans le but de satisfaire ou de concilier les intérêts mentionnés à l'article L. 211-1 du code de l'environnement, de la salubrité publique, de la police et de la répartition des eaux, de modifier d'une manière temporaire ou définitive l'usage des avantages concédés par le présent arrêté, le permissionnaire ne pourrait réclamer aucune indemnité.

ARTICLE 4.1.3. CONCEPTION ET EXPLOITATION DES INSTALLATIONS DE PRELEVEMENT D'EAUX

Les ouvrages de prélèvement ne gênent pas le libre écoulement des eaux.

La mise en place des ouvrages de prélèvement d'eau est compatible avec les dispositions du schéma directeur d'aménagement et de gestion des eaux et du schéma d'aménagement et de gestion des eaux.

ARTICLE 4.1.4. PROTECTION DES RESEAUX D'EAU POTABLE ET DES MILIEUX DE PRELEVEMENT

Article 4.1.4.1. Réseau d'alimentation en eau potable

Un ou plusieurs réservoirs de coupure ou bacs de disconnexion ou tout autre équipement présentant des garanties équivalentes sont installés afin d'isoler les réseaux d'eaux industrielles et pour éviter des retours de substances dans les réseaux d'adduction d'eau publique ou dans les milieux de prélèvement.

Article 4.1.4.2. Prélèvement d'eau en nappe par forage

L'eau prélevée en nappe par forage n'est pas destinée directement ou indirectement à la consommation humaine en eau.

Toute réalisation de forage est conforme avec les dispositions de l'article L. 411-1 du code minier et à l'arrêté du 11 septembre 2003 fixant les prescriptions générales applicables aux sondage, forage, création de puits ou d'ouvrage souterrain soumis à déclaration en application des articles L. 214-1 à L. 214-3 du code de l'environnement et relevant de la rubrique 1.1.1.0 de la nomenclature fixée dans l'article R. 214-1 du code de l'environnement.

Lors de la réalisation de forages, toutes dispositions sont prises pour ne pas mettre en communication des nappes d'eau distinctes et pour prévenir toute introduction de pollution de surface.

Dans un délai de deux mois maximum suivant la réalisation de l'ouvrage, l'exploitant transmet au Préfet et à l'inspection des installations classées, le rapport de fin de travaux tel que prévu à l'article 10 de l'arrêté su-cité.

En cas de cessation d'utilisation d'un forage, l'exploitant prend les mesures appropriées pour l'obturation ou le comblement de cet ouvrage afin d'éviter la pollution des nappes d'eau souterraines.

La réalisation de tout nouveau forage ou la mise hors service d'un forage est portée à la connaissance du préfet avec tous les éléments d'appréciation de l'impact hydrogéologique.

CHAPITRE 4.2 COLLECTE DES EFFLUENTS LIQUIDES

ARTICLE 4.2.1. DISPOSITIONS GENERALES

Tous les effluents aqueux sont canalisés. Tout rejet d'effluent liquide non prévu au présent chapitre et au CHAPITRE 4.3 ou non conforme à leurs dispositions est interdit.

A l'exception des cas accidentels où la sécurité des personnes ou des installations serait compromise, il est interdit d'établir des liaisons directes entre les réseaux de collecte des effluents devant subir un traitement ou être détruits et le milieu récepteur.

ARTICLE 4.2.2. PLAN DES RESEAUX

Un schéma de tous les réseaux et un plan des égouts sont établis par l'exploitant, régulièrement mis à jour, notamment après chaque modification notable, et datés. Ils sont tenus à la disposition de l'inspection des installations classées ainsi que des services d'incendie et de secours.

Le plan des réseaux d'alimentation et de collecte doit notamment faire apparaître :

- l'origine et la distribution de l'eau d'alimentation,
- les dispositifs de protection de l'alimentation (bac de disconnexion, implantation des disconnecteurs ou tout autre dispositif permettant un isolement avec la distribution alimentaire...),
- les secteurs collectés et les réseaux associés,
- les ouvrages de toutes sortes (vannes, compteurs...),
- les ouvrages d'épuration interne avec leurs points de contrôle et les points de rejet de toute nature (interne ou au milieu).

ARTICLE 4.2.3. ENTRETIEN ET SURVEILLANCE

Les réseaux de collecte des effluents sont conçus et aménagés de manière à être curables, étanches et résister dans le temps aux actions physiques et chimiques des effluents ou produits susceptibles d'y transiter.

L'exploitant s'assure par des contrôles appropriés et préventifs de leur bon état et de leur étanchéité.

CHAPITRE 4.3 TYPES D'EFFLUENTS, LEURS OUVRAGES D'EPURATION ET LEURS CARACTERISTIQUES DE REJET AU MILIEU

ARTICLE 4.3.1. IDENTIFICATION DES EFFLUENTS

L'exploitant est en mesure de distinguer les différentes catégories d'effluents suivants :

- eaux usées domestiques ;
- eaux de procédé,
- eaux pluviales.

ARTICLE 4.3.2. COLLECTE DES EFFLUENTS

Les effluents pollués ne contiennent pas de substances de nature à gêner le bon fonctionnement des ouvrages de traitement.

La dilution des effluents est interdite. En aucun cas elle ne doit constituer un moyen de respecter les valeurs seuils de rejets fixées par le présent arrêté. Il est interdit d'abaisser les concentrations en substances polluantes des rejets par simples dilutions autres que celles résultant du rassemblement des effluents normaux de l'établissement ou celles nécessaires à la bonne marche des installations de traitement.

Les rejets directs ou indirects d'effluents dans la (les) nappe(s) d'eaux souterraines ou vers les milieux de surface non visés par le présent arrêté sont interdits.

ARTICLE 4.3.3. GESTION DES OUVRAGES : CONCEPTION, DYSFONCTIONNEMENT

La conception et la performance des installations de traitement (ou de pré-traitement) des effluents aqueux permettent de respecter les valeurs limites imposées au rejet par le présent arrêté. Elles sont entretenues, exploitées et surveillées de manière à réduire au minimum les durées d'indisponibilité ou à faire face aux variations des caractéristiques des effluents bruts (débit, température, composition...) y compris à l'occasion du démarrage ou d'arrêt des installations.

Si une indisponibilité ou un dysfonctionnement des installations de traitement est susceptible de conduire à un dépassement des valeurs limites imposées par le présent arrêté, l'exploitant prend les dispositions nécessaires pour réduire la pollution émise en limitant ou en arrêtant si besoin les fabrications concernées.

Les dispositions nécessaires doivent être prises pour limiter les odeurs provenant du traitement des effluents ou dans les canaux à ciel ouvert (conditions anaérobies notamment).

ARTICLE 4.3.4. ENTRETIEN ET CONDUITE DES INSTALLATIONS DE TRAITEMENT

Les principaux paramètres permettant de s'assurer de la bonne marche des installations de traitement des eaux polluées sont mesurés périodiquement et portés sur un registre.

La conduite des installations est confiée à un personnel compétent disposant d'une formation initiale et continue.

Un registre spécial est tenu sur lequel sont notés les incidents de fonctionnement des dispositifs de collecte, de traitement, de recyclage ou de rejet des eaux, les dispositions prises pour y remédier et les résultats des mesures et contrôles de la qualité des rejets auxquels il a été procédé.

ARTICLE 4.3.5. LOCALISATION DES POINTS DE REJET

Les réseaux de collecte des effluents générés par l'établissement aboutissent au(x) point(s) de rejet qui présente(nt) les caractéristiques suivantes :

Article 4.3.5.1. Repères internes

Point de rejet interne à l'établissement	N° : 1 (sortie aire de lavage des engins)
Nature des effluents Exutoire du rejet Traitement avant rejet	Eaux issues de l'aire de lavage et de ravitaillement des engins Bassin de décantation Séparateur d'hydrocarbures.

ARTICLE 4.3.6. CONCEPTION, AMENAGEMENT ET EQUIPEMENT DES OUVRAGES DE REJET

Article 4.3.6.1. Conception

Rejet dans le milieu naturel

Les dispositifs de rejet des effluents liquides sont aménagés de manière à :

- réduire autant que possible la perturbation apportée au milieu récepteur, aux abords du point de rejet, en fonction de l'utilisation de l'eau à proximité immédiate et à l'aval de celui-ci,
- ne pas gêner la navigation (le cas échéant).

Ils doivent, en outre, permettre une bonne diffusion des effluents dans le milieu récepteur.

En cas d'occupation du domaine public, une convention sera passée avec le service de l'Etat compétent.

Article 4.3.6.2. Aménagement

4.3.6.2.1 Aménagement des points de prélèvements

Sur chaque ouvrage de rejet d'effluents liquides est prévu un point de prélèvement d'échantillons et des points de mesure (débit, température, concentration en polluant...).

Ces points sont aménagés de manière à être aisément accessibles et permettre des interventions en toute sécurité. Toutes les dispositions doivent également être prises pour faciliter les interventions d'organismes extérieurs à la demande de l'inspection des installations classées.

Les agents des services publics, notamment ceux chargés de la Police des eaux, doivent avoir libre accès aux dispositifs de prélèvement qui équipent les ouvrages de rejet vers le milieu récepteur.

4.3.6.2.2 Section de mesure

Ces points sont implantés dans une section dont les caractéristiques (rectitude de la conduite à l'amont, qualité des parois, régime d'écoulement) permettent de réaliser des mesures représentatives de manière à ce que la vitesse n'y soit pas sensiblement ralentie par des seuils ou obstacles situés à l'aval et que l'effluent soit suffisamment homogène.

ARTICLE 4.3.7. CARACTERISTIQUES GENERALES DE L'ENSEMBLE DES REJETS

Les effluents rejetés doivent être exempts :

- de matières flottantes,
- de produits susceptibles de dégager, en égout ou dans le milieu naturel, directement ou indirectement, des gaz ou vapeurs toxiques, inflammables ou odorantes,
- de tout produit susceptible de nuire à la conservation des ouvrages, ainsi que des matières déposables ou précipitables qui, directement ou indirectement, sont susceptibles d'entraver le bon fonctionnement des ouvrages.

Les effluents doivent également respecter les caractéristiques suivantes :

- Température : < 30°C,
- pH : compris entre 5,5 et 8,5,
- Couleur : modification de la coloration du milieu récepteur mesurée en un point représentatif de la zone de mélange inférieure à 100 mg PVI.

ARTICLE 4.3.8. GESTION DES EAUX POLLUEES ET DES EAUX RESIDUAIRES INTERNES A L'ETABLISSEMENT

Les réseaux de collecte sont conçus pour évacuer séparément chacune des diverses catégories d'eaux polluées issues des activités ou sortant des ouvrages d'épuration interne vers les traitements appropriés avant d'être évacuées vers le milieu récepteur autorisé à les recevoir.

ARTICLE 4.3.9. EAUX DE PROCEDE DES INSTALLATIONS

Les rejets d'eau de procédé des installations de traitement des matériaux à l'extérieur du site autorisé sont interdits.

Ces eaux sont intégralement recyclées. Le circuit de recyclage est conçu de telle manière qu'il ne puisse donner lieu à des pollutions accidentelles. Un dispositif d'arrêt d'alimentation en eau de procédé de l'installation, en cas de rejet accidentel de ces eaux est prévu.

ARTICLE 4.3.10. EAUX PLUVIALES SUSCEPTIBLES D'ETRE POLLUEES

Les eaux pluviales polluées et collectées dans les installations sont éliminées vers les filières de traitement des déchets appropriées. En l'absence de pollution préalablement caractérisée, elles pourront être évacuées vers le milieu récepteur dans les limites autorisées par le présent arrêté.

ARTICLE 4.3.11. VALEURS LIMITES D'EMISSION DES EAUX REJETEES (EAUX PLUVIALES ET EAUX DE NETTOYAGE)

L'exploitant est tenu de respecter, avant rejet des eaux pluviales et des eaux de nettoyage dans le milieu récepteur considéré et après leur épuration éventuelle, les valeurs limites en concentration et flux ci-dessous définies.

Référence du rejet vers le milieu récepteur : N° 1 (Cf. repérage du rejet sous l'Article 4.3.5.)

Paramètres	Concentration maximale sur une période de 24 heures (mg/l)
Hydrocarbures totaux	5

(1) Sur effluent non décanté

En ce qui concerne les matières en suspension, la demande chimique en oxygène et les hydrocarbures, aucun prélèvement instantané ne doit dépasser le double des valeurs limites admissibles sur 24 heures.

ARTICLE 4.3.12. EAUX USEES DOMESTIQUES

Les eaux usées domestiques doivent être évacuées ou traitées conformément au Code de la santé publique.

Les prescriptions du présent arrêté s'appliquent sans préjudice de l'autorisation de raccordement délivrée en application de l'article L. 1331-10 du code de la Santé Publique.

Lorsqu'il n'est pas possible de raccorder l'évacuation des eaux usées à un réseau d'assainissement, leur épuration et leur évacuation doivent faire appel aux techniques de l'assainissement autonome et répondre aux dispositions de l'arrêté ministériel du 7 septembre 2009 fixant les prescriptions techniques applicables aux systèmes d'assainissement non collectifs.

TITRE 5 - DECHETS

CHAPITRE 5.1 PRINCIPES DE GESTION DES DECHETS INERTES ET TERRES NON POLLUEES RESULTANT DU FONCTIONNEMENT DE LA CARRIERE ET DES INSTALLATIONS DE TRAITEMENT

Les principaux déchets inertes et terres non polluées issues de l'exploitation de la carrière proviennent : du décapage des terrains, des stériles d'exploitation, des fines de lavage.

L'exploitant s'assure, au cours de l'exploitation de la carrière, que les déchets inertes et les terres non polluées issues de l'activité de la carrière, utilisés pour le remblayage et la remise en état de la carrière ou pour la réalisation et l'entretien des pistes de circulation ne sont pas en mesure de dégrader les eaux superficielles et les eaux souterraines. L'exploitant étudie et veille au maintien de la stabilité de ces dépôts.

Les installations de stockage de déchets inertes et de terres non polluées sont construites, gérées et entretenues de manière à assurer leur stabilité physique et à prévenir toute pollution. L'exploitant assure un suivi des quantités et des caractéristiques des matériaux stockés, et établit un plan topographique permettant de localiser les zones de stockage temporaire correspondantes.

L'exploitant doit établir un plan de gestion des déchets inertes et des terres non polluées résultant du fonctionnement de la carrière. Ce plan est établi avant le début de l'exploitation.

Le plan de gestion contient au moins les éléments suivants :

- la caractérisation des déchets et une estimation des quantités totales de déchets d'extraction qui seront stockés durant la période d'exploitation ;
- la description de l'exploitation générant ces déchets et des traitements ultérieurs auxquels ils sont soumis ;
- en tant que de besoin, la description de la manière dont le dépôt des déchets peut affecter l'environnement et la santé humaine, ainsi que les mesures préventives qu'il convient de prendre pour réduire au minimum les incidences sur l'environnement ;
- la description des modalités d'élimination ou de valorisation de ces déchets ;
- le plan proposé en ce qui concerne la remise en état de l'installation de stockage de déchets ;
- les procédures de contrôle et de surveillance proposées ;
- en tant que de besoin, les mesures de prévention de la détérioration de la qualité de l'eau et en vue de prévenir ou de réduire au minimum la pollution de l'air et du sol ;
- une étude de l'état du terrain de la zone de stockage susceptible de subir des dommages dus à l'installation de stockage de déchets ;
- les éléments issus de l'étude de danger propres à prévenir les risques d'accident majeur en conformité avec les dispositions prévues par l'arrêté du 19 avril 2010 relatif à la gestion des déchets des industries extractives et applicable aux installations classées pour la protection de l'environnement soumises à autorisation et aux installations de gestion de déchets provenant des mines ou carrières.

Le plan de gestion est révisé par l'exploitant tous les cinq ans et dans le cas d'une modification apportée aux installations, à leur mode d'utilisation ou d'exploitation et de nature à entraîner une modification substantielle des éléments du plan. Il est transmis au préfet.

CHAPITRE 5.2 PRINCIPES DE GESTION DES DECHETS AUTRES QUE LES DECHETS INERTES ET TERRES NON POLLUEES RESULTANT DU FONCTIONNEMENT DE LA CARRIERE

ARTICLE 5.2.1. LIMITATION DE LA PRODUCTION DE DECHETS

L'exploitant prend toutes les dispositions nécessaires dans la conception, l'aménagement, et l'exploitation de ses installations pour assurer une bonne gestion des déchets de son entreprise et en limiter la production.

A cette fin, il doit :

- limiter à la source la quantité et la toxicité de ses déchets en adoptant des technologies propres,
- trier, recycler, valoriser ses sous-produits de fabrication,
- s'assurer du traitement ou du pré-traitement de ses déchets, notamment par voie physico-chimique, biologique ou thermique,

- s'assurer, pour les déchets ultimes dont le volume doit être strictement limité, d'un stockage dans les meilleures conditions possibles.

ARTICLE 5.2.2. SEPARATION DES DECHETS

L'exploitant effectue à l'intérieur de son établissement la séparation des déchets (dangereux ou non) de façon à faciliter leur traitement ou leur élimination dans des filières spécifiques.

Les déchets dangereux sont définis par l'article R. 541-8 du code de l'environnement

Les déchets d'emballage visés par les articles R. 543-66 à R. 543-72 du code de l'environnement sont valorisés par réemploi, recyclage ou toute autre action visant à obtenir des déchets valorisables ou de l'énergie.

Les huiles usagées doivent être éliminées conformément aux articles R. 543-3 à R. 543-15 du code de l'environnement et R 543-40 du code de l'environnement portant réglementation de la récupération des huiles usagées et ses textes d'application (arrêté ministériel du 28 janvier 1999). Elles sont stockées dans des réservoirs étanches et dans des conditions de séparation satisfaisantes, évitant notamment les mélanges avec de l'eau ou tout autre déchet non huileux ou contaminé par des PCB.

Les huiles usagées doivent être remises à des opérateurs agréés (ramasseurs ou exploitants d'installations d'élimination).

Les piles et accumulateurs usagés doivent être éliminés conformément aux dispositions des articles R. 543-127 à R. 543-135 du code de l'environnement relatifs à l'élimination des piles et accumulateurs usagés.

Les pneumatiques usagés doivent être éliminés conformément aux dispositions des articles R. 543-137 à R. 543-151 du code de l'environnement; ils sont remis à des opérateurs agréés (collecteurs ou exploitants d'installations d'élimination) ou aux professionnels qui utilisent ces déchets pour des travaux publics, de remblaiement, de génie civil ou pour l'ensilage.

Les déchets d'équipements électriques et électroniques sont enlevés et traités selon les dispositions des articles R. 543-196 à R. 543-201 du code de l'environnement

ARTICLE 5.2.3. CONCEPTION ET EXPLOITATION DES INSTALLATIONS INTERNES DE TRANSIT DES DECHETS

Les déchets et résidus produits, entreposés dans l'établissement, avant leur traitement ou leur élimination, doivent l'être dans des conditions ne présentant pas de risques de pollution (prévention d'un lessivage par des eaux météoriques, d'une pollution des eaux superficielles et souterraines, des envois et des odeurs) pour les populations avoisinantes et l'environnement.

En particulier, les aires de transit de déchets susceptibles de contenir des produits polluants sont réalisées sur des aires étanches et aménagées pour la récupération des éventuels liquides épandus et des eaux météoriques souillées.

L'élimination des déchets entreposés doit être faite régulièrement et aussi souvent que nécessaire, de façon à limiter l'importance et la durée des stockages temporaires. La quantité de déchets entreposés sur le site ne doit pas dépasser la quantité d'un lot normal d'expédition vers l'installation de traitement. En tout état de cause, le stockage temporaire ne dépasse pas un an.

ARTICLE 5.2.4. DECHETS TRAITES OU ELIMINES A L'EXTERIEUR DE L'ETABLISSEMENT

L'exploitant traite ou fait éliminer les déchets produits dans des conditions propres à garantir les intérêts visés à l'article L. 511-1 du code de l'environnement. Il s'assure que les installations destinataires (installations de traitement ou intermédiaires) sont régulièrement autorisées ou déclarées à cet effet au titre de la législation sur les installations classées.

ARTICLE 5.2.5. DECHETS TRAITES OU ELIMINES A L'INTERIEUR DE L'ETABLISSEMENT

A l'exception des installations spécifiquement autorisées, toute élimination de déchets dans l'enceinte de l'établissement est interdite.

ARTICLE 5.2.6. TRANSPORT

Chaque lot de déchets dangereux expédié vers l'extérieur doit être accompagné du bordereau de suivi établi en application de l'arrêté ministériel du 29 juillet 2005 relatif au bordereau de suivi des déchets dangereux mentionné à l'article R. 541-45 du code de l'environnement.

Les opérations de transport de déchets doivent respecter les dispositions des articles R. 541-49 à R. 541-61 du code de l'environnement relatifs au transport par route au négoce et au courtage de déchets. La liste mise à jour des transporteurs utilisés par l'exploitant, est tenue à la disposition de l'inspection des installations classées.

ARTICLE 5.2.7. DECHETS PRODUITS PAR L'ETABLISSEMENT

Les principaux déchets générés par le fonctionnement normal des installations sont limités aux quantités suivantes :

Type de déchets	Elimination maximale annuelle	
	A l'intérieur de l'établissement	A l'extérieur de l'établissement
Déchets non dangereux	-	- 3 tonnes de ferraille - 2 m ³ de papiers, cartons - 10 palettes - 2 m ³ d'emballages plastiques
Déchets dangereux	-	- 2000 l d'huiles usagées - 5 batteries usagées - 40 filtres - 400 l de chiffons souillés

ARTICLE 5.2.8. EMBALLAGES INDUSTRIELS

Les déchets d'emballages industriels doivent être éliminés dans les conditions des articles R. 543-66 à R. 543-72 du code de l'environnement relatifs à l'élimination des déchets et à la récupération des matériaux et relatif, notamment, aux déchets d'emballage dont les détenteurs ne sont pas des ménages.

TITRE 6 PREVENTION DES NUISANCES SONORES ET DES VIBRATIONS

CHAPITRE 6.1 DISPOSITIONS GENERALES

ARTICLE 6.1.1. AMENAGEMENTS

L'installation est construite, équipée et exploitée de façon que son fonctionnement ne puisse être à l'origine de bruits transmis par voie aérienne ou solidienne, de vibrations mécaniques susceptibles de compromettre la santé ou la sécurité du voisinage ou de constituer une nuisance pour celle-ci.

Les prescriptions de l'arrêté ministériel du 23 janvier 1997 relatif à la limitation des bruits émis dans l'environnement par les installations relevant du livre V – titre I du Code de l'Environnement, ainsi que les règles techniques annexées à la circulaire du 23 juillet 1986 relative aux vibrations mécaniques émises dans l'environnement par les installations classées sont applicables.

ARTICLE 6.1.2. VEHICULES ET ENGINS

Les véhicules de transport, les matériels de manutention et les engins de chantier utilisés à l'intérieur de l'établissement, et susceptibles de constituer une gêne pour le voisinage, sont conformes à la réglementation en vigueur (les engins de chantier doivent répondre aux dispositions des articles R. 571-1 à R. 571-24 du code de l'environnement).

ARTICLE 6.1.3. APPAREILS DE COMMUNICATION

L'usage de tout appareil de communication par voie acoustique (sirènes, avertisseurs, haut-parleurs ...) gênant pour le voisinage est interdit sauf si leur emploi est exceptionnel et réservé à la prévention ou au signalement d'incidents graves ou d'accidents.

CHAPITRE 6.2 NIVEAUX ACOUSTIQUES

ARTICLE 6.2.1. HORAIRES DE FONCTIONNEMENT DE L'INSTALLATION

L'installation fonctionne de 7 heures à 19 heures (et exceptionnellement jusqu'à 22h), 5 jours par semaine.

ARTICLE 6.2.2. VALEURS LIMITES D'EMERGENCE

Niveau de bruit ambiant existant dans les zones à émergence réglementée (incluant le bruit de l'établissement)	Emergence admissible pour la période allant de 7h à 22h, sauf dimanches et jours fériés	Emergence admissible pour la période allant de 22h à 7h, ainsi que les dimanches et jours fériés
Supérieur à 35 dB(A) et inférieur ou égal à 45 dB(A)	6dB(A)	4dB(A)
Supérieur à 45 dB(A)	5 dB(A)	3 dB(A)

Les émissions sonores dues aux activités des installations ne doivent pas engendrer une émergence supérieure aux valeurs admissibles fixées dans le tableau ci-dessus, dans les zones à émergence réglementée.

Les points de mesure représentatifs des zones à émergence réglementée sont définies sur le plan annexé au présent arrêté en fonction des différentes phases d'exploitation.

ARTICLE 6.2.3. NIVEAUX LIMITES DE BRUIT

Les niveaux limites de bruit ne doivent pas dépasser en limite de propriété de l'établissement les valeurs suivantes pour les différentes périodes de la journée :

PERIODES	PÉRIODE DE JOUR Allant de 7h à 22h, (sauf dimanches et jours fériés)	PÉRIODE DE NUIT Allant de 22h à 7h, (ainsi que dimanches et jours fériés)
Niveau sonore limite admissible	70 dB(A)	60 dB(A)

CHAPITRE 6.3 VIBRATIONS

ARTICLE 6.3.1. TIRS DE MINES

Les tirs de mines ne doivent pas être à l'origine de vibrations susceptibles d'engendrer dans les constructions avoisinantes des vitesses particulières pondérées supérieures à 10 mm/s mesurées suivant les trois axes de la construction.

La fonction de pondération du signal mesuré est une courbe continue définie par les points caractéristiques suivants :

Bande de fréquence (en Hertz)	Pondération du signal
1	5
5	1
30	1
80	3/8

- Bande de fréquence en Hz
- Pondération du signal

On entend par constructions avoisinantes les immeubles occupés ou habités par des tiers ou affectés à toute autre activité humaine et les monuments.

Le respect de la valeur limite ci-dessus est assuré dans les constructions existantes à la date de l'arrêté d'autorisation et dans les immeubles construits après cette date et implantés dans les zones autorisées à la construction par des documents d'urbanisme opposables aux tiers publiés à la date de l'arrêté d'autorisation.

L'exploitant informe l'inspection des installations classées au moins 48 h à l'avance de la réalisation de chaque tir.

L'exploitant tient à jour un registre sur lequel sont notés les informations relatives au tir : dates des tirs, emplacement, charge maximale unitaire, charge totale, vitesses mesurées,...

TITRE 7 - PREVENTION DES RISQUES

CHAPITRE 7.1 PRINCIPES DIRECTEURS

L'exploitant prend toutes les dispositions nécessaires pour prévenir les incidents et accidents susceptibles de concerner les installations et pour en limiter les conséquences. Il organise sous sa responsabilité les mesures appropriées, pour obtenir et maintenir cette prévention des risques, dans les conditions normales d'exploitation, les situations transitoires et dégradées, depuis la construction jusqu'à la remise en état du site après l'exploitation.

Il met en place le dispositif nécessaire pour en obtenir l'application et le maintien ainsi que pour détecter et corriger les écarts éventuels.

CHAPITRE 7.2 CARACTERISATION DES RISQUES

ARTICLE 7.2.1. INVENTAIRE DES SUBSTANCES OU PREPARATIONS DANGEREUSES PRESENTES DANS L'ETABLISSEMENT

L'exploitant doit avoir à sa disposition des documents lui permettant de connaître la nature et les risques des substances et préparations dangereuses présentes dans les installations, en particulier les fiches de données de sécurité prévues par l'article R. 231-53 du code du travail. Les incompatibilités entre les substances et préparations, ainsi que les risques particuliers pouvant découler de leur mise en œuvre dans les installations considérées sont précisés dans ces documents. La conception et l'exploitation des installations en tiennent compte.

CHAPITRE 7.3 INFRASTRUCTURES ET INSTALLATIONS

ARTICLE 7.3.1. ACCES ET CIRCULATION DANS L'ETABLISSEMENT

L'exploitant fixe les règles de circulation applicables à l'intérieur de l'établissement. Les règles sont portées à la connaissance des intéressés par une signalisation adaptée et une information appropriée.

Les voies de circulation et d'accès sont notamment délimitées, maintenues en constant état de propreté et dégagées de tout objet susceptible de gêner le passage. Ces voies sont aménagées pour que les engins des services d'incendie puissent évoluer sans difficulté.

L'ensemble des installations est efficacement clôturé sur la totalité de sa périphérie. Au fur et à mesure de l'avancement des travaux le site est clôturé ; la clôture se situe au minimum à 10 m des bords de l'excavation.

Article 7.3.1.1. Contrôle des accès

Durant les heures d'activité, l'accès à la carrière est contrôlé. En dehors des heures ouvrées, cet accès est interdit.

Article 7.3.1.2. Zone dangereuse

L'accès de toute zone dangereuse des travaux d'exploitation à ciel ouvert est interdit par une clôture efficace ou tout autre dispositif équivalent (ex : merlon de deux mètres ne débouchant pas directement sur les bords de l'excavation). Le danger est signalé par des pancartes placées, d'une part, sur le ou les chemins d'accès aux abords des travaux et des installations de stockages des déchets inertes et des terres non polluées résultant du fonctionnement de la carrière, d'autre part, à proximité des zones clôturées.

Article 7.3.1.3. Accès à la voirie publique

L'accès à la voirie publique doit être aménagé de telle sorte qu'il ne crée pas de risque pour la sécurité publique.

La voie d'accès située entre le pont-bascule et la RD 925 est aménagée avec un enrobé.

Article 7.3.1.4. Caractéristiques minimales des voies

Les voies permettant l'accès à l'installation de broyage, concassage et criblage de produits minéraux naturels et à l'installation de lavage ont les caractéristiques minimales suivantes :

- largeur de la bande de roulement : 3,50 m
- rayon intérieur de giration : 11 m
- hauteur libre : 3,50 m
- résistance à la charge : 13 tonnes par essieu.

ARTICLE 7.3.2. INSTALLATIONS ELECTRIQUES – MISE A LA TERRE

Les installations électriques (de l'installation de broyage, concassage et criblage de produits minéraux naturels et l'installation de lavage) doivent être conçues, réalisées et entretenues conformément aux normes en vigueur.

La mise à la terre est effectuée suivant les règles de l'art.

Le matériel électrique est entretenu en bon état et reste en permanence conforme en tout point à ses spécifications techniques d'origine.

Les conducteurs sont mis en place de manière à éviter tout court-circuit.

Une vérification de l'ensemble de l'installation électrique est effectuée au minimum une fois par an par un organisme compétent qui mentionnera très explicitement les défauts relevés dans son rapport. L'exploitant conservera une trace écrite des éventuelles mesures correctives prises.

CHAPITRE 7.4 PREVENTION DES POLLUTIONS ACCIDENTELLES

ARTICLE 7.4.1. ORGANISATION DE L'ETABLISSEMENT

Une consigne écrite doit préciser les vérifications à effectuer, en particulier pour s'assurer périodiquement de l'étanchéité des dispositifs de rétention, préalablement à toute remise en service après arrêt d'exploitation, et plus généralement aussi souvent que le justifieront les conditions d'exploitation.

ARTICLE 7.4.2. ETIQUETAGE DES SUBSTANCES ET PREPARATIONS DANGEREUSES

Les fûts, réservoirs et autres emballages, les récipients fixes de stockage de produits dangereux d'un volume supérieur à 800 l portent de manière très lisible la dénomination exacte de leur contenu, le numéro et le symbole de danger défini dans la réglementation relative à l'étiquetage des substances et préparations chimiques dangereuses.

A proximité des aires permanentes de stockage de produits dangereux en récipients mobiles, les symboles de danger ou les codes correspondant aux produits doivent être indiqués de façon très lisible.

ARTICLE 7.4.3. RETENTIONS

Tout stockage d'un liquide susceptible de créer une pollution des eaux ou des sols est associé à une capacité de rétention dont le volume est au moins égal à la plus grande des deux valeurs suivantes :

- 100 % de la capacité du plus grand réservoir ;
- 50 % de la capacité totale des réservoirs associés.

Cette disposition n'est pas applicable aux bassins de traitement des eaux résiduaires.

Pour les stockages de récipients mobiles de capacité unitaire inférieure ou égale à 250 litres, la capacité de rétention est au moins égale à :

- dans le cas de liquides inflammables, 50 % de la capacité totale des fûts ;
- dans les autres cas, 20 % de la capacité totale des fûts ;
- dans tous les cas, 1000 litres au minimum ou égale à la capacité totale lorsque celle-ci est inférieure à 1000 litres.

La capacité de rétention est étanche aux produits qu'elle pourrait contenir. Elle résiste à la pression statique du produit éventuellement répandu et à l'action physico-chimique des produits pouvant être recueillis. Il en est de même pour son dispositif d'obturation qui est maintenu fermé.

L'étanchéité du (ou des) réservoir(s) associé(s) est conçue pour pouvoir être contrôlée à tout moment, sauf impossibilité technique justifiée par l'exploitant.

Le stockage des liquides inflammables, toxiques, corrosifs ou dangereux pour l'environnement, n'est autorisé sous le niveau du sol environnant que dans des réservoirs en fosse maçonnée ou assimilés.

ARTICLE 7.4.4. REGLES DE GESTION DES STOCKAGES EN RETENTION

Les réservoirs ou récipients contenant des produits incompatibles ne sont pas associés à une même rétention.

L'exploitant veille à ce que les volumes potentiels de rétention restent disponibles en permanence. A cet effet, l'évacuation des eaux pluviales respecte les dispositions du présent arrêté.

ARTICLE 7.4.5. RAVITAILLEMENT ET ENTRETIEN

Le ravitaillement et l'entretien des engins de chantier sont réalisés sur une aire étanche entourée par un caniveau et reliée à un point bas étanche permettant la récupération totale des eaux ou des liquides résiduels.

ARTICLE 7.4.6. ELIMINATION DES SUBSTANCES OU PREPARATIONS DANGEREUSES

L'élimination des substances ou préparations dangereuses récupérées en cas d'accident suit prioritairement la filière déchets la plus appropriée. En tout état de cause, leur éventuelle évacuation vers le milieu naturel s'exécute dans des conditions conformes au présent arrêté.

CHAPITRE 7.5 MOYENS D'INTERVENTION EN CAS D'ACCIDENT ET ORGANISATION DES SECOURS

ARTICLE 7.5.1. DEFINITION GENERALE DES MOYENS

L'établissement est doté de moyens adaptés aux risques à défendre et répartis en fonction de la localisation de ceux-ci conformément à l'étude de dangers.

ARTICLE 7.5.2. ENTRETIEN DES MOYENS D'INTERVENTION

Les équipements sont maintenus en bon état, repérés et facilement accessibles et vérifiés au moins une fois par an.

L'exploitant doit pouvoir justifier, auprès de l'inspection des installations classées, de l'exécution de ces dispositions. Il doit fixer les conditions de maintenance et les conditions d'essais périodiques de ces matériels.

Les dates, les modalités de ces contrôles et les observations constatées doivent être inscrites sur un registre tenu à la disposition des services de la protection civile, d'incendie et de secours et de l'inspection des installations classées.

ARTICLE 7.5.3. RESSOURCES EN EAU ET MOUSSE

L'exploitant doit disposer de ses propres moyens de lutte contre l'incendie adaptés aux risques à défendre, et au minimum les moyens définis ci-après :

- des extincteurs en nombre et en qualité adaptés aux risques, doivent être judicieusement répartis dans l'établissement et notamment à proximité des dépôts de matières combustibles et des installation de broyage, concassage et criblage,
- des réserves de sable meuble et sec convenablement réparties, en quantité adaptée au risque, sans être inférieure à 100 litres et des pelles.

ARTICLE 7.5.4. CONSIGNES DE SECURITE

Sans préjudice des dispositions du code du travail, les modalités d'application des dispositions du présent arrêté sont établies, intégrées dans des procédures générales spécifiques et/ou dans les procédures et instructions de travail, tenues à jour et affichées dans les lieux fréquentés par le personnel.

Ces consignes doivent notamment indiquer :

- l'organisation de l'établissement en cas de sinistre,
- les procédures d'arrêt d'urgence, de mise en sécurité de l'installation (électricité, réseaux de fluides) et d'alerte avec les numéros de téléphone du responsable d'intervention de l'établissement, des services d'incendie et de secours, etc.,
- les moyens d'extinction à utiliser en cas d'incendie ainsi que leur l'entretien,
- le fonctionnement des différents dispositifs de sécurité et la périodicité des vérifications de ces dispositifs,
- l'emplacement des matériels d'extinction et de secours disponibles et des coups de poing et câble d'urgence des installations.

ARTICLE 7.5.5. CONSIGNES GENERALES D'INTERVENTION

Des consignes écrites sont établies pour la mise en œuvre des moyens d'intervention, d'évacuation du personnel et d'appel des secours extérieurs auxquels l'exploitant aura communiqué un exemplaire. Le personnel est entraîné à l'application de ces consignes.

TITRE 8 - CONDITIONS PARTICULIERES APPLICABLES A CERTAINES INSTALLATIONS DE L'ETABLISSEMENT

CHAPITRE 8.1 INSTALLATION DE BROUAGE, CONCASSAGE ET CRIBLAGE DE PRODUITS MINERAUX NATURELS

ARTICLE 8.1.1. INTÉGRATION DANS LE PAYSAGE

Les quantités de matériaux stockées doivent être inférieure à 60 000 m³ et la hauteur des tas est limitée à 5 m.

Au droit de la ferme de Marche Goin, un merlon végétalisé de 3 m de hauteur minimum devra être mis en place. Le reste du merlon périphérique aura une hauteur de 1,5 mètres.

La haie boisée, située le long de la RD 925, est conservée. Le pied de cette haie est situé à une distance d'un mètre du pied du merlon.

Une haie buissonnante est plantée en limite nord des terrains du projet, au contact du CR n°8, au début de la première phase quinquennale d'exploitation afin de masquer le merlon de protection de la partie Est (notamment le merlon de 3 m au droit de la ferme de Marche Goin).

ARTICLE 8.1.2. RÉTENTION DES AIRES ET LOCAUX DE TRAVAIL

Le sol des aires et des locaux de stockage ou de manipulation des produits dangereux pour l'homme ou susceptibles de créer une pollution de l'eau ou du sol doit être étanche, incombustible et équipé de façon à pouvoir recueillir les eaux de lavage et les produits répandus accidentellement; pour cela un seuil surélevé par rapport au niveau du sol ou tout dispositif équivalent les sépare de l'extérieur ou d'autres aires ou locaux. Les produits recueillis sont de préférence récupérés et recyclés, ou en cas d'impossibilité traités conformément à l'Article 4.3.10. du présent arrêté.

Les niveaux des réservoirs fixes de stockage sus-nommés doivent pouvoir être visualisés par des jauges de niveau ou dispositifs équivalents et pour les stockages enterrés par des limiteurs de remplissage. Le stockage sous le niveau du sol n'est autorisé que dans des réservoirs en fosse maçonnée ou assimilée. L'étanchéité des réservoirs doit être contrôlable.

Les capacités de rétention doivent être étanches aux produits qu'elles pourraient contenir et résister à l'action physique et chimique des fluides. Il en est de même pour les dispositifs d'obturation qui doivent être maintenus fermés en conditions normales.

Des réservoirs ou récipients contenant des produits susceptibles de réagir dangereusement ensemble ne doivent pas être associés à la même cuvette de rétention.

ARTICLE 8.1.3. PREVENTION DE LA POLLUTION DES EAUX SOUTERRAINES

Sans objet

ARTICLE 8.1.4. POUSSIÈRES

Les dispositifs de limitation de poussières résultant du fonctionnement des installations de traitement des matériaux garantissent le respect des prescriptions du présent arrêté et notamment son Article 3.2.1.

A cet effet, les cribles et les tapis de transport sont bâchés et capotés, si nécessaire.

L'installation est équipée d'un système d'abattage des poussières, notamment aux sorties des concasseurs et des cribles.

ARTICLE 8.1.5. BRUIT

Les installations respectent les dispositions du titre 6 du présent arrêté relatives au bruit. En cas de dépassement des valeurs limites fixées, des mesures compensatoires sont mises en place.

CHAPITRE 8.2 INSTALLATION DE LAVAGE

ARTICLE 8.2.1. RECYCLAGE DES EAUX

L'installation de lavage doit permettre le recyclage intégral des eaux utilisées. Les prélèvements dans la nappe ne compensent que les pertes par évaporation ou infiltration ainsi que l'humidité des produits finis. La quantité d'eau rejetée doit être mesurée chaque mois.

ARTICLE 8.2.2. UTILISATION DES FINES

Les fines issues de la décantation ou de l'ouvrage de filtration des eaux de lavage sont utilisées pour la remise en état du site. En aucun cas, leur régalage dans l'excavation ne doit compromettre l'écoulement des eaux météoriques en modifiant la perméabilité des sols.

ARTICLE 8.2.3. FLOCULANTS

Sans objet

ARTICLE 8.2.4. BASSIN DE DECANTATION

Les boues produites par l'installation sont envoyées par une conduite vers un bassin de décantation.

Article 8.2.4.1. Caractéristiques des bassins

Le site est muni de deux séries de bassins de décantation, composées chacune de 2 bassins soit un total de 4 bassins de décantation. A la sortie du dernier bassin de décantation, les eaux propres sont envoyées vers un bassin d'eaux claires afin d'être réutilisées dans le processus de lavage des matériaux.

Les bassins de décantation ont les caractéristiques suivantes :

- Localisation cadastrale : parcelle n°1233pp, section C
- Cote de fond des bassins : 115,5 mNGF,
- Profondeur : 13,5 m par rapport au terrain naturel,

- Surface : 2000 m² chacun soit un total de 8000 m²,
- Implantation en fond de fouille, sur le carreau de la carrière, avec des digues de 4 mètres de hauteur.

Le bassin d'eaux claires a les caractéristiques suivantes :

- Localisation cadastrale : parcelle n°21, section ZN
- Cote de fond de bassin : 115,5 mNGF,
- Profondeur : 13,5 m par rapport au terrain naturel,
- Surface : 2000 m²,
- Implantation en fond de fouille, sur le carreau de la carrière, avec des digues de 4 mètres de hauteur.

Article 8.2.4.2. Remise en état

La remise en état des bassins de décantation et d'eaux claires consiste en un remblayage partiel pour retour à l'agriculture. (cf plan de remise en état en annexe).

CHAPITRE 8.3 STATION DE TRANSIT DE PRODUITS MINERAUX

ARTICLE 8.3.1. INTÉGRATION DANS LE PAYSAGE

Les quantités de matériaux stockées doivent être inférieure à 20 000 m³ et la hauteur des tas est limitée à 5 m.

ARTICLE 8.3.2. POUSSIÈRES

Les installations de manipulation, transvasement, transport de produits minéraux sont munies si nécessaire de dispositifs de capotage et d'aspersion permettant de réduire autant que possible les envols de poussières. Le cas échéant, les dispositifs d'aspiration sont raccordés à une installation de dépoussiérage.

Si nécessaire, les stockages extérieurs doivent être protégés des vents en mettant en place des écrans, chaque fois que nécessaire, ou être stabilisés pour éviter les émissions et les envols de poussières. En cas d'impossibilité de les stabiliser, ils doivent être réalisés sous abri ou en silos.

Les fillers (éléments fins inférieurs à 80 µm) doivent être confinés (sachets, récipients, silos, bâtiments fermés). Le cas échéant, les silos doivent être munis de dispositifs de contrôle de niveau de manière à éviter les débordements. L'air s'échappant de ces silos doit être dépoussiéré.

Les surfaces libres doivent être enherbées.

TITRE 9 - SURVEILLANCE DES EMISSIONS ET DE LEURS EFFETS

CHAPITRE 9.1 PROGRAMME D'AUTO SURVEILLANCE

ARTICLE 9.1.1. PRINCIPE ET OBJECTIFS DU PROGRAMME D'AUTO SURVEILLANCE

Afin de maîtriser les émissions de ses installations et de suivre leurs effets sur l'environnement, l'exploitant définit et met en œuvre sous sa responsabilité un programme de surveillance de ses émissions et de leurs effets dit programme d'auto surveillance. L'exploitant adapte et actualise la nature et la fréquence de cette surveillance pour tenir compte des évolutions de ses installations, de leurs performances par rapport aux obligations réglementaires, et de leurs effets sur l'environnement. L'exploitant décrit dans un document tenu à la disposition de l'inspection des installations classées les modalités de mesures et de mise en œuvre de son programme de surveillance, y compris les modalités de transmission à l'inspection des installations classées.

Les articles suivants définissent le contenu minimum de ce programme en terme de nature de mesure, de paramètres et de fréquence pour les différentes émissions et pour la surveillance des effets sur l'environnement, ainsi que de fréquence de transmission des données d'auto surveillance.

ARTICLE 9.1.2. REPRESENTATIVITE ET CONTROLE

Les mesures effectuées sous la responsabilité de l'exploitant doivent être représentatives du fonctionnement des installations surveillées.

Ces mesures sont réalisées sans préjudice des mesures de contrôle réalisées par l'inspection des installations classées en application des dispositions des articles L. 514-5 et L. 514-8 du code de l'environnement. Les dépenses correspondant à l'exécution des analyses, expertises ou contrôles nécessaires sont à la charge de l'exploitant.

CHAPITRE 9.2 MODALITES D'EXERCICE ET CONTENU DE L'AUTO SURVEILLANCE

ARTICLE 9.2.1. AUTO SURVEILLANCE DES EMISSIONS ATMOSPHERIQUES

Article 9.2.1.1. Réseau de retombées de poussières

Un réseau de mesures des retombées de poussières dans l'environnement est mis en place suivant le plan en annexe. A minima 6 plaquettes de dépôt (ou jauge Owen) sont implantées autour du périmètre d'autorisation. Cette implantation tient compte des vents dominants. L'implantation de ces plaquettes est conforme à la norme NFX 43-007, version décembre 2008.

Une campagne de mesure est à effectuer à minima une fois par an, en période sèche et d'activité représentative.

ARTICLE 9.2.2. PRELEVEMENTS D'EAU

Article 9.2.2.1. Relevé des prélèvements d'eau

Les installations de prélèvement d'eau sont munies de dispositifs de mesure totalisateurs de la quantité d'eau prélevée.

Ces dispositifs sont relevés mensuellement .

Le résultat de ces mesures est enregistré et tenu à la disposition de l'inspection des installations classées pendant une durée minimale de 5 ans.

ARTICLE 9.2.3. AUTO SURVEILLANCE DES REJETS AQUEUX

Les dispositions minimales suivantes sont mises en œuvre :

Article 9.2.3.1. Rejet des eaux pluviales et des eaux de nettoyage

Mesure de la concentration instantanée des eaux rejetées :

Rejet 1 :

Paramètres	Méthodes de référence
Hydrocarbures totaux	NF EN ISO 9377-2 + NF EN ISO 11423-1 (à remplacer par la norme XP T 90124 dès sa parution) ou NF M 07-203

(1) Sur effluent non décanté

Les mesures sont réalisées par un organisme extérieur accrédité ou agréé par le ministère en charge de l'inspection des installations classées pour les paramètres considérés.

La fréquence des prélèvements et analyses est au minimum annuelle.

ARTICLE 9.2.4. AUTO SURVEILLANCE DU MILIEU RECEPTEUR

Sans objet

ARTICLE 9.2.5. AUTO SURVEILLANCE DES EAUX SOUTERRAINES

Article 9.2.5.1. Réseau de surveillance

Le suivi de la qualité des eaux souterraines est réalisé à l'aide d'un réseau de surveillance constitué d'au minimum trois ouvrages (un en amont et deux en aval hydraulique).

Article 9.2.5.2. Réalisation de nouveaux piézomètres

9.2.5.2.1 Dispositions générales

Lors de la réalisation de forages en nappe, toutes les dispositions sont prises pour éviter de mettre en communication des nappes d'eau distinctes, et pour prévenir toute introduction de pollution de surface, notamment par un aménagement approprié vis-à-vis des installations de stockage ou d'utilisation de substances dangereuses.

Le mode opératoire de la réalisation d'un nouveau forage devra respecter les conditions suivantes :

- dans un premier temps, forer jusqu'à la base des calcaires lacustres et tester la productivité du forage de reconnaissance,
- puis, si le débit obtenu est nettement inférieur aux 30 m³/h nécessaires, le forage pourra être prolongé dans la formation des argilles à silex, réputés plus productifs. Dans ce cas, les calcaires lacustres devront être intégralement occultés par cimentation de l'espace annulaire.

Un rapport de fin de travaux est établi par l'exploitant et transmis au Préfet. Il synthétise le déroulement des travaux de forage et expose les mesures de prévention de la pollution mises en œuvre.

Toute modification apportée à l'ouvrage entraînant un changement des éléments du dossier initial (localisation y compris dans la parcelle, nappe captée, profondeur totale, hauteur de crépine, hauteur de cimentation, niveau de la pompe) doit faire l'objet d'une déclaration préalable à l'inspection des installations classées.

9.2.5.2.2 Critères d'implantation et protection de l'ouvrage

Le site d'implantation des sondages, forages, puits, ouvrages souterrains est choisi en vue de maîtriser l'évacuation des eaux de ruissellement et éviter toute accumulation de celles-ci dans un périmètre de 35 mètres autour des têtes des sondages, forages, puits et ouvrages souterrains.

Sauf dispositions spécifiques satisfaisantes, l'ouvrage ne devra pas être implanté à moins de 35 m d'une source de pollution potentielle (dispositifs d'assainissement collectif ou autonome, parcelle recevant des épandages, bâtiments d'élevage, cuves de stockage...).

Des mesures particulières devront être prises en phase chantier pour éviter le ruissellement d'eaux souillées ou de carburant vers le milieu naturel.

Après le chantier, une surface de 5 m x 5 m sera neutralisée de toutes activités ou stockages, et exempte de toute source de pollution.

9.2.5.2.3 Réalisation et équipement de l'ouvrage

Le soutènement, la stabilité et la sécurité des sondages, forages, puits et ouvrages souterrains, l'isolation des différentes ressources d'eau, doivent être obligatoirement assurés au moyen de cuvelages, tubages, crépines, drains et autres équipements appropriés. Les caractéristiques des matériaux tubulaires (épaisseur, résistance à la pression, à la corrosion) doivent être appropriées à l'ouvrage, aux milieux traversés et à la qualité des eaux souterraines afin de garantir de façon durable la qualité de l'ouvrage.

Un même ouvrage ne peut en aucun cas permettre le prélèvement simultané dans plusieurs aquifères distincts superposés.

Lors des travaux de sondage, forage et d'affouillement, le déclarant fait établir la coupe géologique de l'ouvrage.

La cimentation annulaire est obligatoire, elle se fera sur toute la partie supérieure du forage, jusqu'au niveau du terrain naturel. Elle se fera par injection par le fond, sur au moins 5 cm d'épaisseur, sur une hauteur de 10 m minimum, voire plus, pour permettre d'isoler les venues d'eau de mauvaise qualité. La cimentation devra être réalisée entre le tube et les terrains forés pour colmater les fissures du sol sans que le prétubage ne gêne cette action et devra être réalisée de façon homogène sur toute la hauteur.

La cimentation atteint le niveau suivant :

- le niveau statique de la nappe, si le forage exploite la première nappe rencontrée.
- la base de la couche imperméable intercalaire, si le forage exploite une autre nappe.

Un contrôle de qualité de la cimentation doit être effectué ; il comporte a minima la vérification du volume du ciment injecté.

En tête du puits, le tube de soutènement doit dépasser du sol d'au moins 50 cm. Cette hauteur minimale est ramenée à 20 cm lorsque la tête débouche à l'intérieur d'un local. Elle est cimentée sur 1 m de profondeur compté à partir du niveau du terrain naturel. En zone inondable, la tête est rendue étanche ou est située dans un local lui-même étanche.

Le tube doit disposer d'un couvercle à bord recouvrant, cadenassé, d'un socle de forme conique entourant le tube et dont la pente est dirigée vers l'extérieur. Le socle doit être réalisé en ciment et présenter une surface de 3 m² au minimum et d'au moins 30 cm au-dessus du niveau du terrain naturel pour éviter toute infiltration le long de la colonne. Lorsque la tête de l'ouvrage débouche dans un local, le socle n'est pas obligatoire mais dans ce cas le plafond du local ou de la chambre de comptage doit dépasser d'au moins 50 cm le niveau du terrain naturel.

Le tubage est muni d'un bouchon de fond.

La tête de puits est protégée de la circulation sur le site.

Un capot de fermeture ou tout autre dispositif approprié de fermeture équivalent est installé sur la tête du sondage, forage, puits ou ouvrage souterrain conservé pour prélever à titre temporaire ou permanent des eaux souterraines ou pour effectuer leur surveillance. Il doit permettre un parfait isolement du sondage, forage, puits ou ouvrage souterrain des inondations et de toute

pollution par les eaux superficielles. En dehors des périodes d'exploitation ou d'intervention, l'accès à l'intérieur du sondage, forage, puits, ouvrage souterrain est interdit par un dispositif de sécurité.

Les conditions de réalisation et d'équipement de l'ouvrage doivent permettre de relever le niveau statique de la nappe au minimum par sonde électrique.

Chaque ouvrage est muni d'une plaque portant la cote nGF de la tête de l'ouvrage et le numéro attribué par la Banque de Données du Sous-Sol (BRGM).

9.2.5.2.4 Rapport de fin de travaux

A l'issue des travaux, l'exploitant adresse au préfet et à l'inspection des installations classées, dans un délai de deux mois, un rapport complet comprenant :

- le nombre des sondages, forages, puits, ouvrages souterrains effectivement réalisés, en indiquant pour chacun d'eux s'ils sont ou non conservés pour la surveillance des eaux souterraines, leur localisation précise sur un fond de carte IGN au 1/25 000, les références cadastrales de la ou les parcelles sur lesquelles ils sont implantés et, pour ceux conservés pour la surveillance des eaux souterraines leurs coordonnées géographiques (en Lambert II étendu), la cote de la tête de l'ouvrage par référence au nivellement de la France et le code national BSS (Banque du sous-sol) attribué par le service géologique régional du Bureau de recherche géologique et minière (BRGM) ;
- pour chaque ouvrage, la coupe géologique avec indication du ou des niveaux de nappes rencontrées et la coupe technique de l'installation précisant les caractéristiques des équipements, notamment les diamètres et la nature des tubages et les conditions de réalisation (méthode et matériaux utilisés lors du forage, volume des cimentations, profondeur atteinte, développements effectués),
- les modalités d'équipement des ouvrages conservés pour la surveillance, et le compte rendu des travaux de comblement pour ceux qui sont abandonnés ;
- les documents relatifs au déroulement du chantier : nom du foreur, dates des différentes opérations et difficultés et anomalies éventuellement rencontrées, date de fin de chantier,
- les résultats des analyses d'eau effectuées le cas échéant

9.2.5.2.5 Conditions de surveillance de l'ouvrage

L'ouvrage est régulièrement entretenu de manière à garantir la protection de la ressource en eau souterraine, notamment vis-à-vis du risque de pollution par les eaux de surface et du mélange des eaux issues de différents systèmes aquifères, et à éviter tout gaspillage d'eau.

L'ouvrage doit faire l'objet d'une inspection périodique, au minimum tous les dix ans, en vue de vérifier l'étanchéité de l'installation concernée et l'absence de communication entre les eaux prélevées ou surveillées et les eaux de surface ou celles d'autres formations aquifères interceptées par l'ouvrage. Cette inspection porte en particulier sur l'état et la corrosion des matériaux tubulaires (cuvelages, tubages...). L'exploitant adresse au préfet, dans les trois mois suivant l'inspection, le compte rendu de cette inspection.

Article 9.2.5.3. Fréquences et modalités de l'auto surveillance

En chaque point du réseau de surveillance, des échantillons sont prélevés tous les semestres (un prélèvement en période de hautes eaux et un en période de basses eaux).

Un premier prélèvement est réalisé avant le début de l'exploitation de la carrière.

Les mesures sont réalisées par un organisme extérieur accrédité ou agréé par le ministère en charge de l'inspection des installations classées pour les paramètres considérés.

Le niveau piézométrique est relevé à chaque prélèvement.

Les analyses des eaux prélevées portent sur les polluants suivants :

Paramètres	Fréquence	Méthodes de référence
Niveau piézométrique	Semestrielle	
Température	Semestrielle	
PH	Semestrielle	NF T 90 008
Conductivité	Semestrielle	
Matières en suspension totales (MEST)	Semestrielle	NF EN 872
Demande chimique en oxygène (DCO)	Semestrielle	NF T 90101 ou ISO 15 705 (utilisable si la concentration est inférieure à 30 mg/l)
Hydrocarbures (HCT)	Semestrielle	NF EN ISO 9377-2 + NF EN ISO 11423-1 (à remplacer par la norme XP T 90124 dès sa parution) ou NF M 07-203

Pour chaque puits, les résultats d'analyse doivent être consignés dans des tableaux de contrôle comportant les éléments nécessaires à leur évaluation (niveau d'eau, paramètres suivis, analyses de référence...).

Les résultats des mesures relatives aux eaux souterraines sont archivés par l'exploitant pendant au moins toute la durée de l'exploitation.

Article 9.2.5.4. Cessation d'utilisation d'un puits de contrôle

L'abandon de l'ouvrage doit être porté à la connaissance de l'inspection des installations classées

En cas de cessation d'utilisation d'un forage, l'exploitant prend les mesures appropriées pour l'obturation ou le comblement de cet ouvrage permettant de garantir l'absence de circulation d'eau entre les différentes nappes d'eau souterraine contenues dans les formations géologiques aquifères traversées et l'absence de transfert de pollution.

L'exploitant communique au préfet dans les deux mois qui suivent le comblement, un rapport de travaux précisant les références de l'ouvrage comblé, l'aquifère précédemment surveillé ou exploité à partir de cet ouvrage, les travaux de comblement effectués.

ARTICLE 9.2.6. AUTO SURVEILLANCE DES DECHETS PRODUITS

Article 9.2.6.1. Registre des déchets

La production de déchets, autres que les déchets inertes et terres non polluées résultant du fonctionnement de la carrière, par l'établissement fait l'objet d'un suivi, présenté selon un registre ou un modèle établi en accord avec l'inspection des installations classées ou conformément aux dispositions nationales lorsque le format est prédéfini. Ce suivi prend en compte les types de déchets produits, leur codification réglementaire en vigueur, les quantités et les filières d'élimination retenues.

Les bordereaux de suivi des déchets dangereux prévus à l'Article 5.2.6. sont annexés à ce registre.

Ce registre et les documents sont tenus à la disposition de l'inspection des installations classées et doivent être conservés pendant 5 ans.

ARTICLE 9.2.7. AUTO SURVEILLANCE DES NIVEAUX SONORES

Article 9.2.7.1. Mesures périodiques

Les premières mesures sont réalisées au cours des trois premiers mois suivant la mise en fonctionnement de l'installation de traitement des matériaux puis, la fréquence des mesures est annuelle.

Si, à l'issue de deux campagnes de mesures successives, les résultats des mesures de niveaux de bruit et de niveaux d'urgence sont conformes aux dispositions du présent arrêté, la fréquence des mesures peut être trisannuelle.

Si le résultat d'une mesure dépasse une valeur limite (niveau de bruit ou émergence), la fréquence des mesures redevient annuelle. Le contrôle redevient trisannuel dans les mêmes conditions que celles indiquées à l'alinéa précédent.

De nouvelles mesures sont également réalisées dès lors que les circonstances l'exigent (notamment lorsque les fronts de taille se rapprochent des zones habitées).

Ces mesures sont effectuées par un organisme ou une personne qualifiée dont le choix sera communiqué préalablement à l'inspection des installations classées. Ces contrôles sont effectués par référence au plan annexé au présent arrêté, indépendamment des contrôles ultérieurs que l'inspecteur des installations classées pourra demander.

ARTICLE 9.2.8. AUTO SURVEILLANCE DES NIVEAUX DE VIBRATIONS

Article 9.2.8.1. Mesures périodiques

Une mesure de la vitesse particulière pondérée est effectuée dès les premiers tirs sur la carrière, puis à minima tous les ans.

Ces mesures sont effectuées par un organisme ou une personne qualifiée dont le choix sera communiqué préalablement à l'inspection des installations classées.

CHAPITRE 9.3 SUIVI, INTERPRETATION ET DIFFUSION DES RESULTATS

ARTICLE 9.3.1. ACTIONS CORRECTIVES

L'exploitant suit les résultats des mesures qu'il réalise en application du CHAPITRE 9.2, notamment celles de son programme d'auto surveillance, les analyse et les interprète. Il prend le cas échéant les actions correctives appropriées lorsque des résultats font présager des risques ou inconvénients pour l'environnement ou d'écart par rapport au respect des valeurs réglementaires relatives aux émissions de ses installations ou de leurs effets sur l'environnement.

En particulier, lorsque la surveillance environnementale sur les eaux souterraines fait apparaître une dérive par rapport à l'état initial de l'environnement, soit réalisé en application de l'article R. 512-6 du code de l'environnement, soit reconstitué aux fins d'interprétation des résultats de surveillance, l'exploitant met en œuvre les actions de réduction complémentaires des émissions

appropriées et met en œuvre, le cas échéant, un plan de gestion visant à rétablir la compatibilité entre les milieux impactés et leurs usages.

ARTICLE 9.3.2. ANALYSE ET TRANSMISSION DES RESULTATS DE L'AUTO SURVEILLANCE

Sans préjudice des dispositions de l'article R. 512-69 du code de l'environnement, l'exploitant établit tous les ans un rapport de synthèse relatif aux résultats des mesures et analyses imposées au CHAPITRE 9.2. Ce rapport, traite au minimum de l'interprétation des résultats de la période considérée (en particulier cause et ampleur des écarts), des modifications éventuelles du programme d'auto surveillance et des actions correctives mises en œuvre ou prévues (sur l'outil de production, de traitement des effluents, la maintenance...) ainsi que de leur efficacité.

Il est tenu à la disposition permanente de l'inspection des installations classées pendant une durée de 10 ans.

Il est adressé avant la fin de chaque année à l'inspection des installations classées.

ARTICLE 9.3.3. ANALYSE ET TRANSMISSION DES RESULTATS DES MESURES DE NIVEAUX SONORES

Les résultats des mesures réalisées en application de l'Article 9.2.7. sont transmis au Préfet dans le mois qui suit leur réception avec les commentaires et propositions éventuelles d'amélioration.

Ils sont également tenus à la disposition permanente de l'inspection des installations classées pendant une durée de 10 ans.

ARTICLE 9.3.4. ANALYSE ET TRANSMISSION DES RESULTATS DES MESURES DE NIVEAUX DE VIBRATIONS

Les résultats des mesures réalisées en application de l'Article 9.2.8. sont tenus à la disposition permanente de l'inspection des installations classées pendant une durée de 10 ans.

En cas de dépassement des valeurs limites fixées à l'Article 6.3.1. l'exploitant en informe sans délai l'inspection des installations classées et propose les mesures correctives permettant, pour les prochains tirs, de respecter de ces valeurs limites.

Ils sont également tenus à la disposition permanente de l'inspection des installations classées pendant une durée de 10 ans.

CHAPITRE 9.4 BILANS PERIODIQUES

ARTICLE 9.4.1. SUIVI ANNUEL D'EXPLOITATION

Un plan orienté et réalisé à une échelle adaptée à sa superficie doit être dressé chaque année. Il est versé au registre d'exploitation de la carrière et fait apparaître notamment :

- les limites du périmètre sur lequel porte le droit d'exploitation, ses abords dans un rayon de 50 mètres, les noms des parcelles cadastrales concernées ainsi que le bomage,
- les bords de la fouille,
- les surfaces défrichées, décapées, en cours d'exploitation, en cours de remise en état et remises en état,
- l'emprise des infrastructures (installations de traitement et de lavage des matériaux, voies d'accès, ouvrages et équipements connexes...), des stocks de matériaux et des terres de découvertes,
- les éventuels piézomètres, cours d'eau et fossés limitrophes de la carrière,
- les courbes de niveau ou cotes d'altitude des points significatifs,
- le positionnement des fronts,
- la position des ouvrages dont l'intégrité conditionne le respect de la sécurité et de la salubrité publiques ainsi que leur périmètre de protection.

Les surfaces S1, S2 et S3 des différentes zones (exploitées, en cours d'exploitation, remise en état, en eau...) sont consignées dans une annexe à ce plan. Les écarts par rapport au schéma prévisionnel d'exploitation et de remise en état produit en vue de la détermination des garanties financières sont mentionnés et explicités.

Un rapport annuel d'exploitation présentant les quantités extraites, les volumes de remblais amenés, les volumes d'eau prélevées, la synthèse des contrôles périodiques effectués dans l'année (bruit, poussières, eau...), les accidents et tous les faits marquants de l'exploitation est annexé au plan sus-nommé.

Ce plan et ses annexes sont transmis chaque année avant le 1^{er} février à l'inspection des installations classées.

Un exemplaire de ce plan est conservé sur l'emprise de la carrière et tenu à la disposition de l'inspection des installations classées.

Ce plan doit être réalisé, sur demande de l'inspection des installations classées, par un géomètre expert, notamment pour vérifier l'état d'avancement des travaux de remise en état.

ARTICLE 9.4.2. SUIVI FAUNE-FLORE

Conformément à l'étude d'impact du dossier de demande d'autorisation d'exploiter et dans les conditions prévues par cette dernière, les mesures suivantes seront mises en place :

- Création et suivi d'un conservatoire des plantes messicoles avec suivi floristique annuel les trois premières années suivants la signature de la convention puis biennal,
- Aménagement d'une jachère fleurie incluant un suivi faunistique et floristique biennal durant les 2 dernières phases quinquennales.

ARTICLE 9.4.3. SUIVI DES RENDEMENTS DES TERRES AGRICOLES

La société GSM assure un suivi des rendements à l'hectare des terres avant le début de leur exploitation puis à chaque retour à l'agriculture. Ces informations seront communiquées à l'administration lors des cessations partielles d'activité

TITRE 10 - ANNEXES

Annexe 1 : Plan de situation

Annexe 2 : Plan de phasage

Annexe 3 : Plan et coupes de remise en état

Annexe 4 : Plan de localisation des mesures de bruits

Annexe 5 : Plan de localisation du réseau de surveillance des eaux souterraines

Madame la Secrétaire Générale de la Préfecture de Loir-et-Cher, Monsieur le Maire de Binas et Monsieur le Directeur Régional de l'Environnement, de l'Aménagement et du Logement du Centre sont chargés, chacun en ce qui le concerne, de l'exécution du présent arrêté.

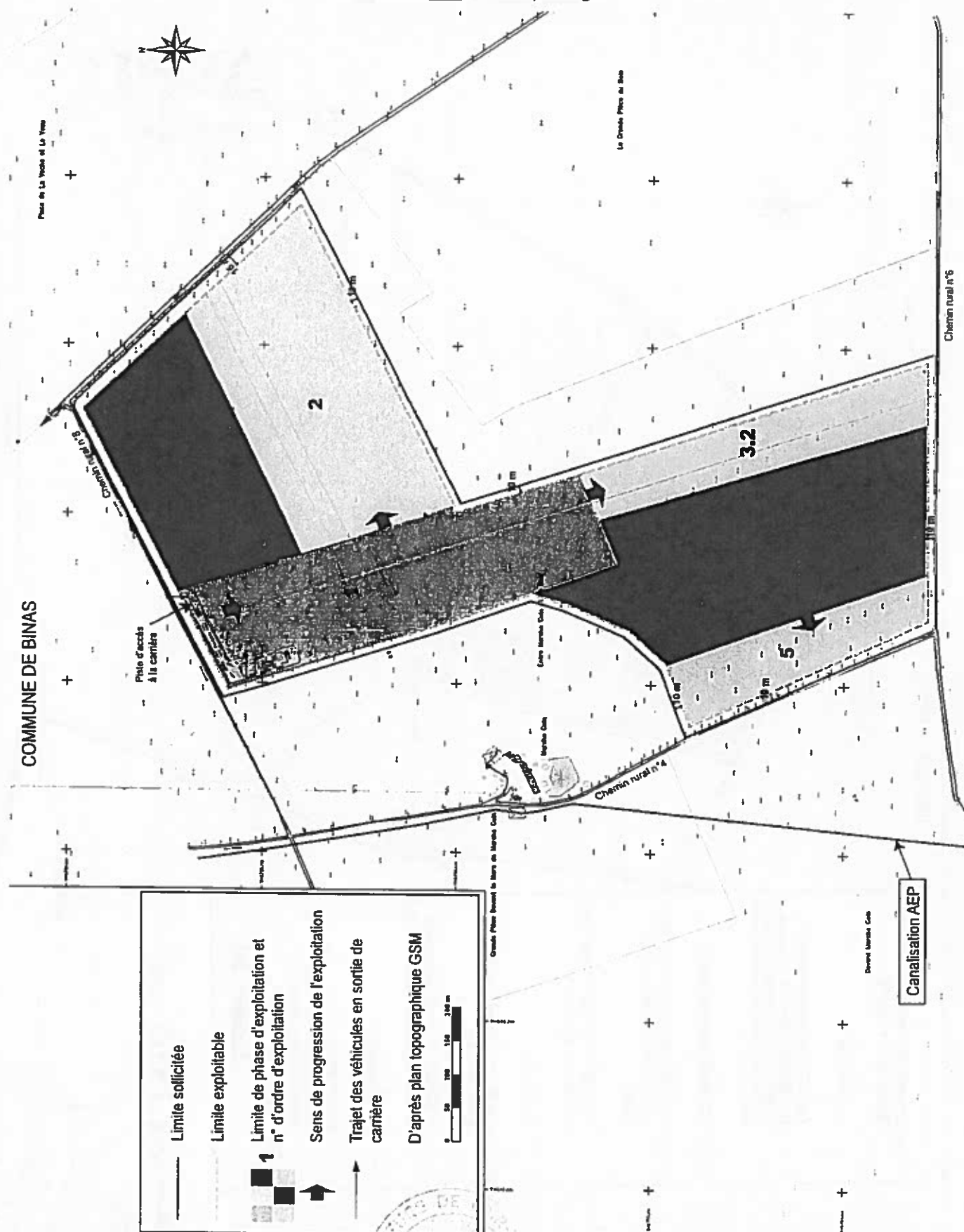
Blois, le **16 FEV. 2015**



Le Préfet,


Yves LE BRETON

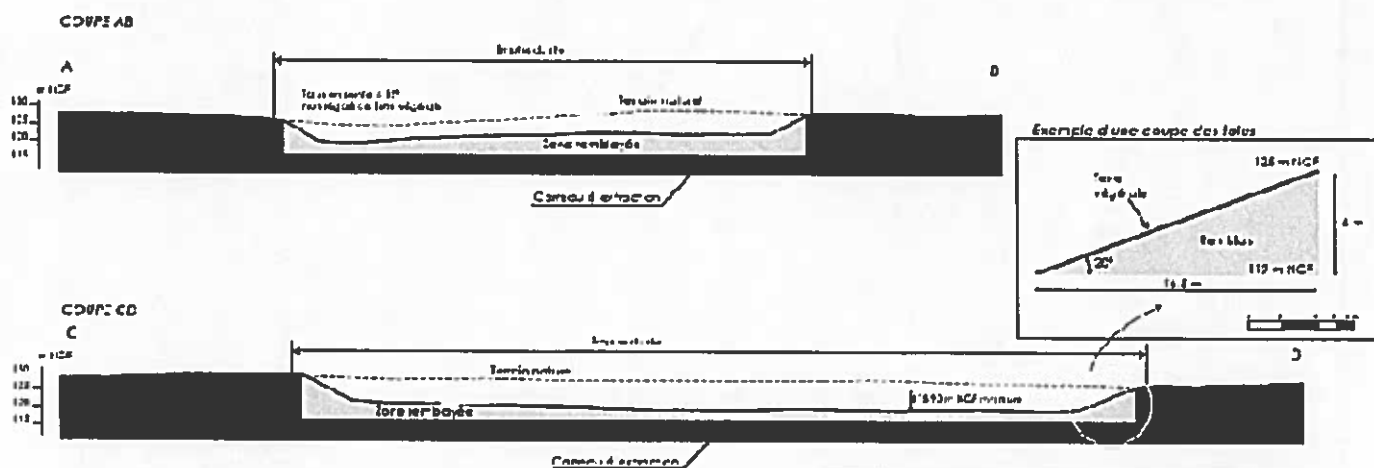
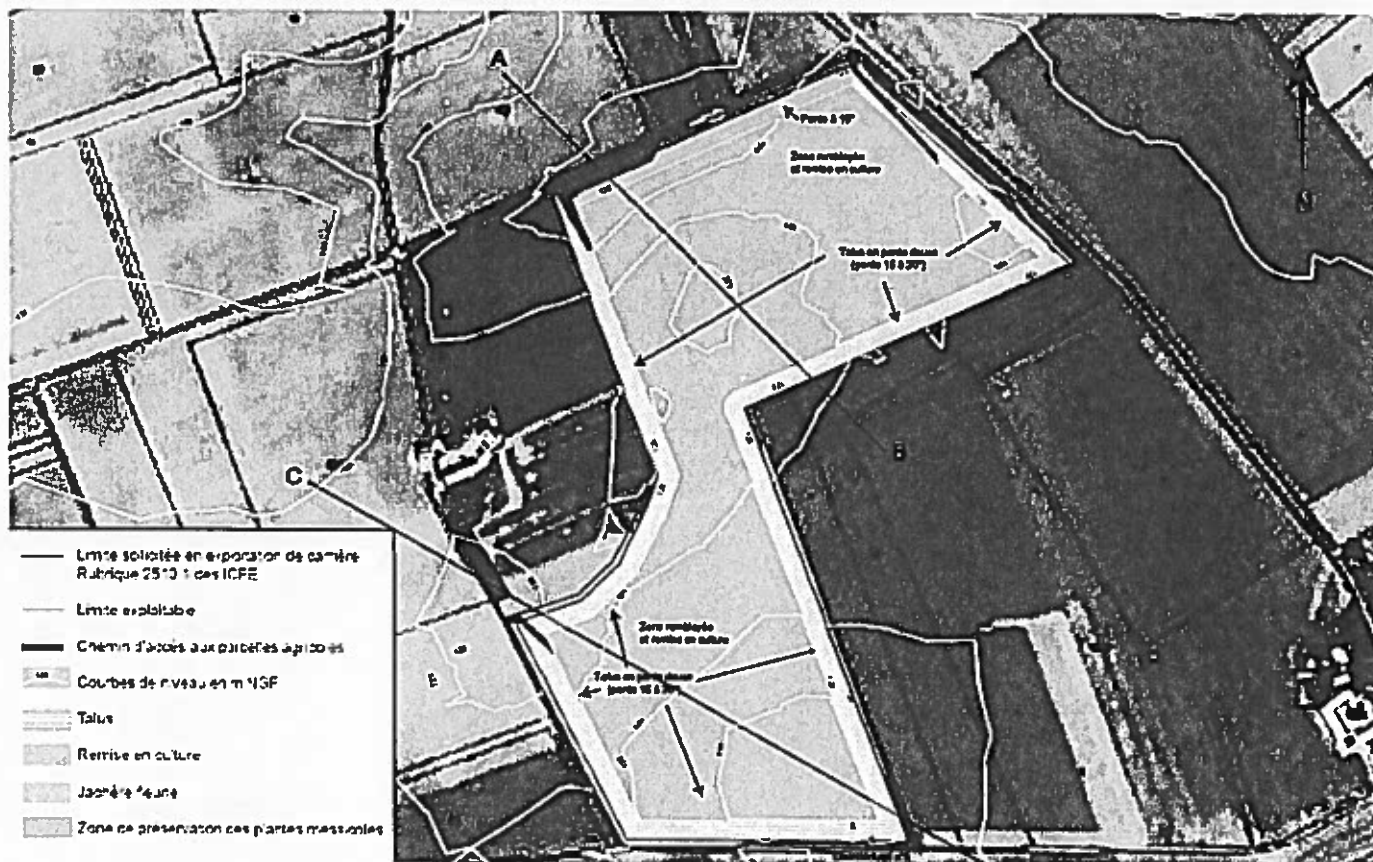
Annexe 2 : Plan de phasage



Le Préfet,

Aves LE BRETON

Annexe 3 : Plan et coupes de remise en état



0 10 20 m

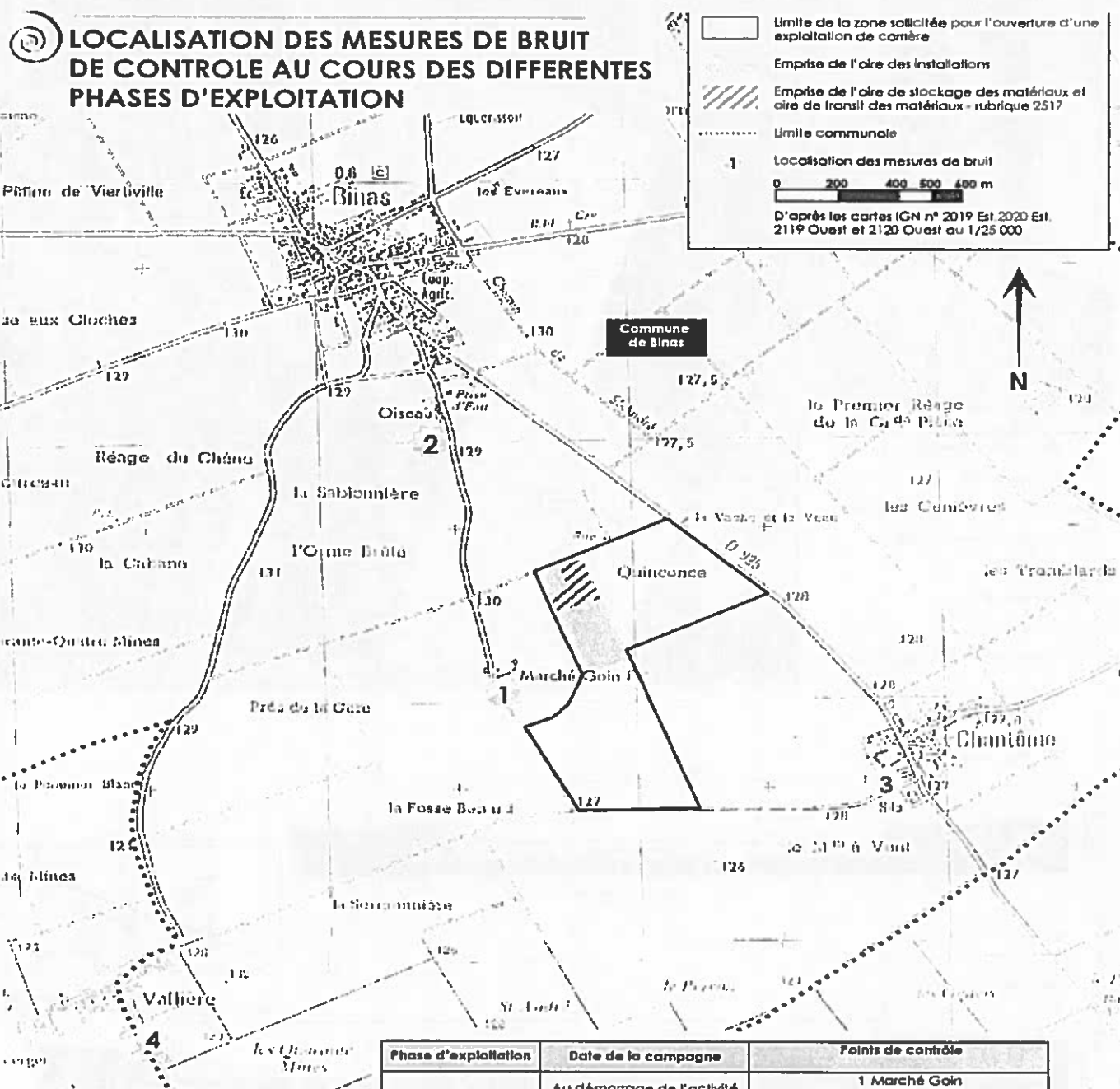
Vu pour être annexé à mon arrêté du 6 FEV. 2015

Le Préfet,

YVES LE BRETON



Annexe 4 : Plan de localisation de mesures de bruits

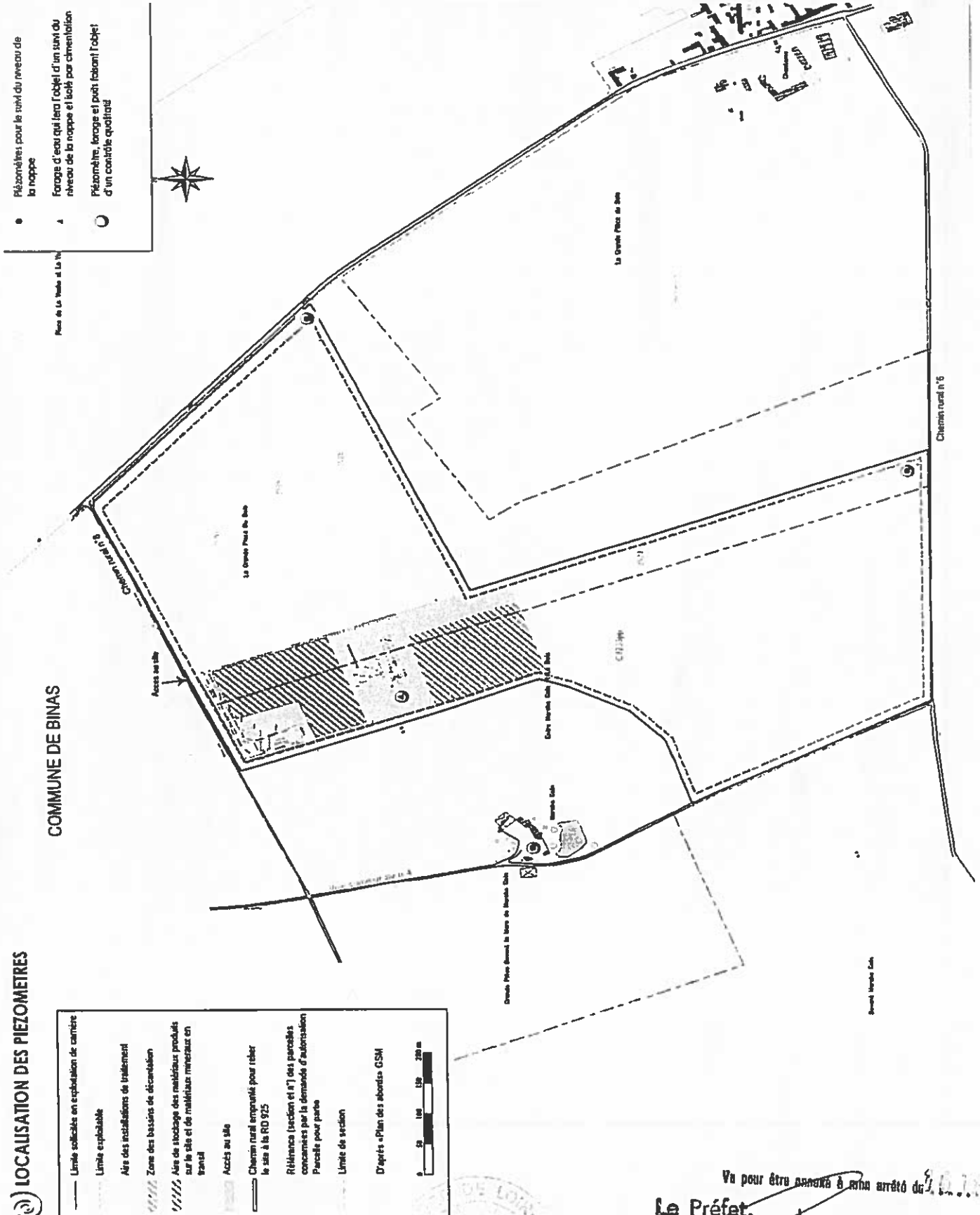


Phase d'exploitation	Date de la campagne	Points de contrôle
1	Au démarrage de l'activité T (date AP) + 3 ans	1 Marché Goin 2 Oiseau 3 Chantôme
2	T + 6 ans	1 Marché Goin 3 Chantôme
3.1	T + 9 ans	1 Marché Goin 2 Oiseau
3.2	T + 12 ans T + 15 ans	1 Marché Goin 3 Chantôme
4	T + 18 ans	1 Marché Goin 3 Chantôme 2 Oiseau
5	T + 21 ans T + 24 ans	1 Marché Goin 3 Chantôme 4 Valhière
Période de finalisation de la remise en état	T + 27 ans	1 Marché Goin 4 Valhière 2 Oiseau

Vo pour être soumis à mon arrêté du 16 FEV. 2015
Le Préfet,

[Signature]
Yves LE BRETON

Annexe 5 : Plan de localisation du réseau de surveillance des eaux souterraines



Vu pour être annexé à mon arrêté du 10.12.2014

Le Préfet,

[Signature]

YVES LE BRETON

